

Seit 41 Jahren

Nr. 369 · Juli/August 2023

Bewusst Sein

Metaphysik, Sinnsuche und die energetischen Dimensionen des Lebens

In dieser Ausgabe:

- Die persönlichen Mond- und Jahreszyklen
- Maya Zeitbegleiter
Juli & August
- Neue Bücher

Buchauszug:

A.H. Almaas

Enneagramm - Der Schlüssel zum Erwachen

Über ein tieferes Verständnis
deines wahren Selbst

www.bewusst-sein.net

Inhaltsverzeichnis

- 3 **Vorwort**
- 4 **Bücher**
Neu erschienen
- 8 **Die persönlichen Mond- und Jahreszyklen**
Auszug aus dem Buch „Maya - Zeit, Magie, Rhythmus“
- 12 **Buchauszug**
A.H. Almaas:
Enneagramm - Der Schlüssel zum Erwachen
Über ein tieferes Verständnis deines wahren Selbst
- 24 **Abo von Bewusst Sein**
- 25 **Veranstaltungskalender**
- 26 **Maya-Zeitbegleiter**
Juli & August

Impressum Bewusst Sein (gegründet 1982)

Medieninhaber, Herausgeber, Verleger:

Wr. Arbeitskreis für Metaphysik e.V. ZVR: 391006375

1040 Wien, www.bewusst-sein.net.

Zuschriften an: office@bewusst-sein.net.

Erscheinungsweise: 6x im Jahr.

Chefredaktion: Margarete Frank, Layout: Rudolf Riemer,

Coverabbildung: pixabay.com

Anzeigenpreise auf <https://media.bewusst-sein.net>

Der Name Bewusst Sein ist urheberrechtlich geschützt.

Die nächste Ausgabe erscheint am 1.9.2023,
Anzeigenschluss 24. August 2023 - 10h

Vorwort

Liebe Leserinnen, liebe Leser!

Oft werden wir gefragt, warum wir keine Themenschwerpunkte in unserer Zeitschrift setzen und was allgemein unsere Schwerpunkte sind. Die Antwort ist einfach: weil unser Schwerpunkt, oder nennen wir es besser Lichtpunkt (die „Schwere“ gefällt uns nicht) ein übergeordneter ist. Uns geht es darum dazu beizutragen, dass immer mehr Menschen die geistige Ebene ihrer Existenz erfassen, eine Seele, die eine materielle Existenz gewählt hat. Wir müssen auf dieser materiellen Ebene agieren und funktionieren, dennoch ist unsere wahre Existenz eine seelisch-geistige. Viele unserer Themen, Angebote, die Angebote der Veranstalter sowie die Bücher, die wir vorstellen, zielen darauf ab sich dieser geistig-seelischen Ebene unseres Seins bewusst zu werden und sich mit dieser unsterblichen Kraft immer mehr zu verbinden. Diese Kraft dann schließlich in unserer materiellen Existenz erstrahlen und die Führung übernehmen zu lassen, entfesselt echte Lebenskraft und Lebensfreude.

Unser über 41 Jahre existierender Name *Bewusst Sein* ist daher immer noch stimmig. Dennoch ist der Name für uns praktisch gesehen nicht unproblematisch, weil – da er so stimmig ist – sich im Laufe der Jahrzehnte viele, die irgendetwas in diesem großen, bunten Themenbereich anbieten, offensichtlich ebenfalls nicht ohne die Wörter *Bewusst* und *Sein* auskommen, in verschiedensten Schreibweisen

und Reihenfolgen. Das hat zur Folge, dass viel zu viele Nachrichten mit diesen Stichwörtern versendet werden und deshalb letztendlich auch da und dort als Spam markiert werden. Noch einmal möchten wir, da es immer wieder zu Verwechslungen kommt, darauf hinweisen, dass unser Verein im Normalfall nur einen Newsletter pro Monat versendet, zusätzliche Sondernewsletters sind die Ausnahme.

Neuigkeiten gibt es demnächst wieder in unserer *Edition Pelagos* – der Buchkalender *Maya-Timer 2024* ist bereits in Produktion und wird spätestens im September dieses Jahres lieferbar sein. Als Einstimmung dazu haben wir in dieser Ausgabe – zusätzlich zu den neuen Buchvorstellungen – einen kleinen Auszug aus dem Begleitbuch zum *Maya-Timer* abgedruckt. Informationen zum Buch finden Sie dem Auszug angefügt.

Wir wünschen Ihnen viel Freude und Inspiration beim Schmökern in dieser Ausgabe und einen wunderschönen Sommer!

Herzlichst

Ihr *Bewusst Sein*

 **Bewusst Sein**

Miroslav Volf, Matthew Croasmun,
Ryan McAnnally-Linz

Life Worth Living – Wofür es sich zu leben lohnt

Ein Grundkurs in Sinnfindung

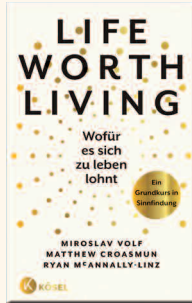
Kösel Verlag

ISBN 978-3-466-37287-4 - 352 Seiten

€_A 24,70 / €_D 24,- / E-Book € 16,99

www.penguinrandomhouse.de

Viele Menschen empfinden in ihrem Dasein einen tiefgreifenden Sinnverlust. Dagegen helfen unter anderem Yoga- und Achtsamkeitskurse, Coaching und Kurse zur Persönlichkeitsentwicklung. All das mag zwar zum kurzzeitigen Wohlbefinden beitragen, die großen



Fragen des Lebens jedoch bleiben oft unbeantwortet und beschäftigen uns weiter. Was macht ein gutes Leben aus? Bedeutet das immer automatisch ein langes, glückliches, gesundes Leben? Was gibt unserem Leben wirklich Sinn? Die Yale-Professoren Miroslav Volf, Matthew Croasmun und Ryan McAnnally-Linz unterrichten einen der beliebtesten Kurse der Universität: *Life Worth Living*. Teilnehmende beschreiben ihn als lebensverändernd, ihre Zufriedenheit stieg dadurch nachweislich an und sie empfinden ein größeres Gefühl von Sinnhaftigkeit im Leben. Nun erscheint das Buch zum Kurs, um dieses Wissen einem größeren Kreis an Interessierten zugänglich zu machen. Klug und zugänglich leitet dieses Buch an, sich neu mit den wesentlichen Fragen des Lebens auseinanderzusetzen, vor denen wir letztlich alle irgendwann stehen. Anhand der großen religiösen und philosophischen Traditionen und mit vielen Beispielen hilft es, zu erkennen, was ein erfülltes Leben bedeutet; und warum es mehr als wünschenswert wäre, wenn wir neu diskutieren, was wirklich erstrebenswert ist.

Manfred Krames

Gefährliche Intelligenz

Wie genormtes Denken
unser Leben zerstört

Amadeus Verlag

ISBN 978-3-98562-014-2 - 188 Seiten

€_A 21,60 / €_D 21,-

www.amadeus-verlag.com

Intuitive Wahrnehmung geht über jene des Intellekts oft weit hinaus, steht manchmal sogar im Widerspruch. Immer mehr Menschen verfügen über solche Wahrnehmungen und haben es zunehmend schwer in einer Welt, die ausschließlich die aner-



kannte Lehrmeinung akzeptiert. Dieses Buch bestätigt gewissermaßen diese innere Wahrnehmung als richtig und geht von der Möglichkeit aus, dass alle anderen auf dem falschen Weg sind. „Gefährliche Intelligenz“ begründet, warum verheerende Entscheide aus Berlin kommen, obwohl der komplette Bundestag aus Akademikern besteht, und warum Kopflastigkeit so viele Probleme auslöst – auch im eigenen Leben. Schlechte Entscheidungen können fatale Auswirkungen haben, sie können das ganze Leben ruinieren. Doch intuitives Denken wird weder an der Schule noch an den Universitäten vermittelt. Im Gegenteil: Schulwissen wird belohnt, gespürte Wahrheit wird belächelt. Die Konditionierung unseres Denkens, auch in der Arbeitswelt, geschieht vielleicht mit Absicht, da es den Zugang zur inneren Stimme blockiert. Wir stumpfen ab, werden manipulierbar und gefügig. Der Autor Prof. h.c. Manfred Krames zeigt, wie man dem entgegen kann - unter anderem enthält das Buch einen Ratgeberteil mit Übungen zur Bewusstseinsentwicklung. Zurzeit leitet Prof. Krames die *Praxis für seelische Gesundheit* in Trier und bildet Heilpraktiker in ganzheitlicher Diagnose aus.

PranaVita goes nature

Willkommen zu unserem Fest der Lebensfreude!

Die Internationale Prana-Schule Austria und das Team der PranaVita-TrainerInnen laden DICH herzlich zu einem energiegeladenen Wochenende in der Natur ein.

Damit sagen wir DANKE an die Mitglieder unseres Prana-Vereins, weil sie unsere karitativen Aktivitäten unterstützen – und freue uns auch auf den Besuch neuer Gäste.

Dieses Wochenende mit vielen Kurzveranstaltungen ist äußerst kostengünstig und soll DICH erfreuen:

Gratis für die Mitglieder unseres Prana-Vereins - € 50,-- für alle anderen Gäste!

Termin: 1. + 2. Sep. 2023 im Gasthof am Riedl, 5321 Koppl bei Salzburg

Aus unserem schönen Programm:

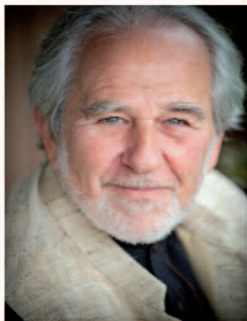
- Feuerlauf (Unkostenbeitrag € 50,--)
- Fußreflexzonenmassage
- Kräuterkosmetik + Kräuterwanderung
- verschiedenen Meditationen
- Vorträge und Phantasieisen
- Die Circadianuhr
- Für alle „Felle“ – Tipps und Tricks für Tiere
und vieles mehr.....



Weitere Infos hier: www.prana.at – PV goes nature

30 Jahre Intern. Prana-Schule Austria - www.prana.at

Dr. Bruce Lipton in Wien – ein Ehrengast anlässlich unseres Jubiläums



4. / 5. Nov. 23 im Arcotel Wimberger, 1070 Wien

Abendvortrag und Tagesseminar

**"Die Macht des Geistes über die Gene:
Wir holen uns unsere Selbstermächtigung zurück!"**

**Treffen Sie eine der faszinierendsten
Persönlichkeiten unserer Zeit!**

www.prana.at

Der Zellbiologe und Bestsellerautor Dr. Bruce H. Lipton, nimmt Sie mit auf eine rasante Reise vom Mikrokosmos der Zelle zum Makrokosmos des Geistes.

Seine lebendige Präsentation, die sich an ein breites Publikum richtet, enthüllt revolutionäre wissenschaftliche Erkenntnisse, die ein großes Verschmelzen der mächtigen Dreieheit „Körper-Geist-Seele“ beleuchten.

Tanja Begerack

A Special Life

Die Geschichte eines Lebens

Verlag Tredition

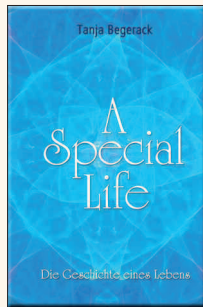
ISBN 978-3-347-89065-7 (Softcover)

250 Seiten

€_A 14,90 / €_D 14,90

www.tredition.de

Dieses Buch, Teil 1 einer mehrteiligen Reihe, ist die Geschichte einer Frau mit körperlichem Handicap, die durch positive Energie und Spiritualität ihre innere Stärke und ihren Mut festigte. Dieser spirituelle Lebensratgeber zeigt, wie man durch Achtsamkeit und positive Gedanken das eigene Leben zum Besseren verändern kann. Von der bewegenden Kindheit der Autorin, in der sie zum ersten Mal Kontakt zu Geistern hatte, über andere paranormale Erlebnisse und Nahtoderfahrungen, bis hin zu tiefer geistiger Wahrnehmung entfaltet sich diese außergewöhnliche Reise. Ihre Erlebnisse haben nicht nur ihr eigenes Leben grundlegend verändert, sondern können auch die Sichtweise ihrer Leser und Leserinnen bereichern. Angesichts schwerer körperlicher Behinderung hat sie gelernt, ihre Gedanken und Überzeugungen als treibende Kräfte zu nutzen, um das Leben positiv zu gestalten und Träume zu verwirklichen. In diesem Buch teilt die Autorin ihre Erfahrungen und Ratschläge um Möglichkeiten zu erschließen, die eigenen Gedanken und Träume als Schlüssel zu einem erfüllten Leben zu entdecken. Tanja Begerack wurde 1984 in München geboren und verbrachte ihre Kindheit hauptsächlich in Deutschland, zeitweise auch in Spanien. Sie arbeitet als Autorin, hellfühliges Medium, spirituelle Begleiterin und Mental Trainerin. 10% der Einnahmen aus dem Buch werden an soziale und umweltbewusste Projekte gespendet.



Hannu Luomajoki

Rückenschmerzen endlich im Griff

Mit gezielten Übungen Blockaden und Verspannungen wegtrainieren

TRIAS Verlag

ISBN 978-3-432-11703-4 - 128 Seiten

Buchkalender 152 Seiten

€_A 25,70 / €_D 24,99 / E-Book € 24,99

www.thieme.com

Rückenschmerzen entwickeln sich leider in den meisten Fällen von akut irgendwann zu chronisch und viele Leidtragende probieren alles Mögliche aus, um wieder schmerzfrei zu werden. Dabei werden oft nur die Symptome behandelt, aber nicht die Ursachen, die vielfältig sein können. Sie können in eingeschränkter Beweglichkeit, verspannten oder schwachen Muskeln, verklebten Faszien oder einem muskulären Ungleichgewicht im Körper liegen. Der Autor zeigt, wie Rückenschmerzen dauerhaft gelindert werden können. Dazu braucht es eine gezielte Analyse, Bewegungstests anhand derer man selbst herausfinden kann, wo genau das Problem lokalisiert ist, das die Schmerzen verursacht. Ebenso wichtig ist ein individuell zusammengestelltes Training. Der Autor leitet dazu an, ein persönliches Übungsprogramm zu erstellen, das die eigene Problemstellung berücksichtigt. Um Fortschritte zu erzielen, braucht es etwas Durchhaltevermögen, das auf neuesten wissenschaftlichen Erkenntnissen aus der Physiotherapie basierende Programm wirkt dann jedoch langfristig und effektiv gegen Schmerzen. Der aus Finnland stammende Autor Prof. Dr. Hannu Luomajoki ist Professor für Physiotherapie an der Züricher Hochschule für angewandte Wissenschaften ZHAW. Zu seinen Schwerpunkten zählen Schmerzphysiologie, evidenzbasierte Physiotherapie und Bewegungskontrolle.





Ich bin



Illusion ist, was du
bereit bist zu erleben

DAS POLITISCHE FINALE

die Legende

Das Wissen um das Fundament des Lebens wurde uns in sehr weit zurückliegender Vergangenheit gewaltsam entrissen. Anno 8212 vor Chr kehrte das Wissen zurück. Es fand eine Welt die eigentümlicher nicht sein konnte. Affen erschlugen Affen...

Später entstand menschliches Fleisch, welches die Affen erschlug. Seither ist das Neue Fleisch im Namen der Götter unaufhaltsam damit beschäftigt, sich gegenseitig zu erschlagen. Aber jetzt erheben sich die Mütter, um alle Götter zu erschlagen...

www.opal.institute

Die persönlichen Mond- und Jahreszyklen

Auszug aus dem Buch von Kamira Eveline Berger *Maya - Zeit, Magie, Rhythmus*

Wie Ihnen im Verlauf des Buches bestimmt bewusst geworden ist, bietet uns das Verständnis der Maya-Zyklen zwei grundlegende Verwendungsmöglichkeiten. Da ist einerseits seine Nutzung als alltags-begleitendes Kalendersystem, andererseits sein Einsatz für therapeutische Persönlichkeitsanalyse. Das Wesentliche dabei ist, dass trotz unterschiedlicher Zugänge die beiden Varianten nicht voneinander isoliert gesehen werden. Inzwischen ist uns bewusst geworden, dass die planetar ablaufenden Zeitzyklen uns mehr beeinflussen als wir jemals gedacht hätten. Die persönlichen Geburtszyklen haben jedoch mindestens den gleichen Anspruch darauf individuell wichtig genommen zu werden. Aus meiner Erfahrung ergibt erst die Kombination beider Ansätze präzise und aussagekräftige Informationen. In meiner Analyse-Tätigkeit habe ich erkannt, dass es hilfreich ist, auch immer einen Blick auf die gegenwärtigen persönlichen Zyklen zu werfen. Durch diese Informationsquelle können rasch spezifische Lösungen gefunden werden, die für die jeweilige Person *zeitgemäß* und daher höchst effektiv sind. Für unsere optimale Entwicklung sind wir also auf Grund unseres Geburtstages als individuelles Räderwerk in das universelle Uhrwerk perfekt eingebettet.

Jeder Mensch ist durch seinen Geburtstag mit einer Wurzelrasse, einem Ton und einem Archetyp kosmisch-genetisch verbunden. Sie konnten im Laufe dieser Lektüre schon viele hoffentlich aufschlussreiche Details zu Ihren persönlichen Geburtsqualitäten sammeln. Mittlerweile haben Sie sie vielleicht auch schon mit Erkenntnissen aus Ihrem persönlichen Beziehungskreuz ergänzt. Doch jetzt wird Ihre Selbstanalyse noch um weitere wertvolle Informationen erweitert.

Sie können mit dem Wissen über die Archetyp-Familien Ihre eigenen Jahresaufgaben in die persönliche Analyse mit einbeziehen. An Ihrem Geburtstag starten nämlich auch Sie regelmäßig einen neuen Jahresprozess. Dieser persönliche Jahreszyklus läuft ebenso 364 Tage plus Ihrem individuellen Grünen Tag und Sie können sich Ihre individuellen Zeitqualitäten anhand des Tzolkins selbst errechnen.

Innerhalb kurzer Zeit werden Ihnen Ihre speziellen Familien-Siegel und ihre Abfolge garantiert vollkommen vertraut sein. Sie werden auch ohne nachdenken zu müssen, zwischen den allgemeinen Rhythmen und den persönlichen Zyklen unterscheiden können. Die Sonderstellung Ihres Geburts-Archetyps bleibt jedoch Zeit Ihres Lebens unverändert. Bereits das Durchforsten des Freundeskreises nach Maya-Familienan-

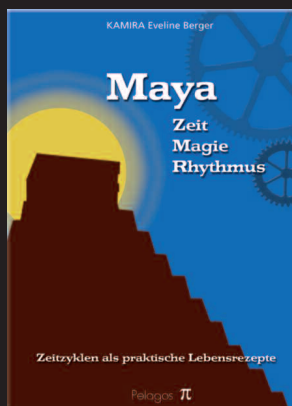
gehörigen oder das Errechnen ereignisreicher Lebensjahre schenkt unzählige Aha-Erlebnisse. Meistens sind beispielsweise Lebensjahre, die vom Antipodalen Partner des Geburts-Siegels geprägt sind, relativ heftige Zeiten, die Ihnen aber tiefgehende Erkenntnis schenken.

Wenden wir uns als nächstes dem persönlichen Mond-Rhythmus zu. Auch hier unterscheidet sich Ihr eigener Ablauf durch nichts von dem der Erde. Sie beginnen mit jedem Geburtstag also nicht nur eine neue Jahresaufgabe, sondern ebenso Ihren persönlichen 1. Mond, der über 28 Tage läuft und dem noch weitere 12 Monde folgen. Am besten Sie markieren sich diese Tage deutlich in Ihrem Kalender. Gleichzeitig bedeutet das für Sie, dass es günstig sein kann dem Archetyp des jeweils ersten Mond-Tages größere Beachtung zu schenken und ebenfalls die Abfolge der 13 persönlichen Monde nicht aus den Augen zu verlieren. Sie können daraus relativ leicht passende Alltags-Strategien für sich selbst entwickeln. Beispielsweise kann es Ihnen leichter fallen zu entscheiden, ob Sie in einer bestimmten Sache Gas geben sollten oder ob das Verharren in der Warteschleife für einen erfolgreichen Geschäftsabschluss momentan die bessere Strategie ist.

Nun bleibt noch die Besprechung vom 13-Ton-Zyklus. Mit der Berechnung des Geburtskings ergibt sich die Startposition ganz automatisch, ist jemand z.B. *Roter Mond Ton 5*, erlebt er in seinem ersten

Pelagos π

Einführung in die Grundlagen des Mayakalenders



- ausführliche Beschreibungen aller Zeitqualitäten
- Praktische Anwendungsbeispiele für den Alltag
- Wichtige Details im täglichen Umgang mit den Zeitzyklen

Kamira Eveline Berger

MAYA Zeit - Magie - Rhythmus

Zeitzyklen als praktische Lebensrezepte

Edition Pelagos

ISBN 978-3-9502536-1-0

244 Seiten Format 14,8 x 21 cm

Preis: € 24,20

www.pelagos.at

Lebensjahr ein *5er-Jahr*. Anschließend wird pro Jahr ganz einfach ein Ton hinzugezählt - das zweite Lebensjahr aus dem Beispiel zuvor wäre dann ein *6er-Jahr*, das dritte wäre dann ein *7er-Jahr* usw. Nach einem *13er-Jahr* folgt eine neue Periode mit einem *1er-Jahr*, dem immer besondere Aufmerksamkeit geschenkt werden sollte. Jede *1* bedeutet, wie ja schon hinlänglich bekannt, einen Zyklusstart und hier bedeutet das immerhin ein Zyklus von 13 Jahren. Natürlich ist es sehr unterstützend zu wissen, welcher Archetyp diese 13 Jahre prägen wird. Es kann immer nur ein Siegel aus der persönlichen Archetyp-Familie sein, das Sie intensiv begleiten und beeinflussen wird. Das sieht in der Praxis so aus, dass Sie über 13 Jahre z.B. spezielle Fähigkeiten und Eigenschaften entwickeln, die Sie vorher nur ansatzweise zur Verfügung hatten. Innerhalb der 13 Jahre können diese Fähigkeiten förmlich zu einer persönlichen Marke für Sie werden. Ein *1er-Start* bringt fast ausnahmslos massive Veränderungen in unser Leben. Vorboten dazu werden oft schon bis zu zwei Jahren zuvor wahrgenommen, die grobe Umformung läuft dann noch bis ca. zwei Jahre nach dem Jahreswellen-Wechsel. Bis dahin hat man sich - so gut es eben ging - auf völlig neue Perspektiven, Ziele und Aufgaben eingestellt und lernt gemäß dem Ton-Zyklus schrittweise dazu. Sie können sich wahrscheinlich vorstellen, dass diese *Wechseljahre* sehr wohl Krisen, bis hin zu völliger Desorientierung auslösen können. Ängste, nie gekannte Probleme und Lebens- bzw. Sinn-Fragen treten im Übermaß auf. Viele meiner Klienten klopfen genau in diesem Zeitraum mehr oder weniger hilfeschend bei mir an, ohne dass Sie zu diesem Zeitpunkt von ihren persönlichen Zyklen auch nur die leiseste Ahnung hätten.

Zu den persönlichen Jahreszyklen, ebenso zu den allgemeinen planetaren Zeitzyklen gibt es noch eine Besonderheit zu erwähnen. Durch die 13-jährigen Abläufe innerhalb einer Archetyp-Familie und den vier darin enthaltenen Siegeln, entsteht ein Zyklus von 4 mal 13 Jahren, ergibt 52 Jahre. Bis man mit seinem Geburtstag also wieder exakt auf das Geburtskin stößt, vergehen genau 52 Jahre. Darum sollten wir eigentlich den 52. Geburtstag, noch viel mehr als den 50., mit Pauken und Trompeten feiern. An diesem Geburtstag starten wir immerhin zusätzlich einen neuen 52-jährigen Spin (Umlauf). Im Zuge dessen ist es uns vergönnt, alle Themen und ungelösten Aufgaben, die wir aus dem ersten Durchgang übrig gelassen haben, aufzuarbeiten und abschließen zu können. Eine zweite Chance für uns, ist das nicht wunderbar?

* * *

Hinweis:

Der neue Buchkalender *Maya-Timer 2024* ist **ab September 2023** erhältlich in der Edition Pelagos: www.pelagos.at

Buchkalender
Im Einklang mit den Zyklen der Zeit

MAYA-TIMER 2024

- Übersichtliches Kalendarium 2024
- Texte zur Zeitqualität für jeden Tag des Jahres
- Einführung in das Zeitbewusstsein der Maya
- Bedeutung der Archetypen, Töne und Zeitwellen
- Mondphasen und Tierkreiszeichen
- Tabellen zur Errechnung persönlicher Daten
- Vorschau 2025



www.pelagos.at

Pelagos π

A.H. Almaas

Enneagramm - Der Schlüssel zum Erwachen

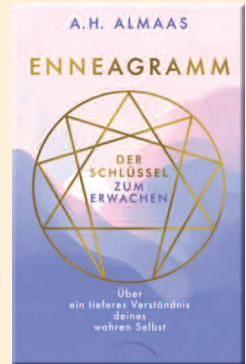
Über ein tieferes Verständnis deines wahren Selbst

Kamphausen Media GmbH

ISBN 978-3-95883-597-9 • 204 Seiten

€[A] 20,60 • €[D] 20,- • E-Book € 15,99

www.kamphausen.media



A. H. Almaas (Hameed Ali), geboren 1944 in Kuwait. Ging mit 18 Jahren in die USA zum Studium an der Universität Berkeley, CA. Nach einem Wendepunkt in seinem Leben verließ er die akademische Welt, um sich auf eine intensive innere Entdeckungsreise zu begeben. Er lernte bei Lehrern unterschiedlicher Richtungen, in dem Bemühen, das essenzielle Wesen menschlicher Erfahrung und der Wirklichkeit im Allgemeinen zu verstehen. Dieser Prozess der Erforschung führte zur Gründung der *Ridhwan-Schule* und zusammen mit Karen Johnson zur Begründung und Entfaltung des *Diamond Approach*. Er leitet seit 1976 Individuen und Gruppen in der USA und Europa und ist Autor zahlreicher Bücher.

Die tiefen Weisheiten des Enneagramms reichen über die persönliche Zuordnung der einzelnen Typen oder das einfache Hinnehmen des eigenen Persönlichkeitstyps weit hinaus. Das Enneagramm unterstützt auf dem Weg zur spirituellen Transformation und trägt somit maßgeblich zur Persönlichkeitsentwicklung bei. Mit diesem Werk gibt uns A.H. Almaas nun ein Buch an die Hand, das über die reine Beschreibung der unterschiedlichen Typen hinausgeht. Es eignet sich perfekt als Vertiefung für alle, die über Basiswissen zum Thema Enneagramm verfügen und ihr Wissen gerne intensivieren möchten, um es als Werkzeug für die eigene spirituelle Entwicklung und Transformation zu nutzen. Mit der bewussten und vollständigen Nutzung des Enneagramms erhalten wir ein mächtiges Werkzeug für den Weg zur grundlegenden Veränderung und zum Erwachen an die Hand.

„Indem wir lernen, das Erleben, Verstehen und Akzeptieren dessen, wo wir wirklich sind, wertzuschätzen und anzuerkennen, geben wir unserem Potenzial die Möglichkeit, sich zu vertiefen, und steigen zu Höhen auf, derer die Menschheit dringend bedarf.“

(A.H. Almaas)

Einführung

Im Westen wurde das Enneagramm ursprünglich durch G. I. Gurdjieff bekannt gemacht, der meinte, er habe seine Einsichten während einer Reise in den Hindukusch von der Sarmoun-Bruderschaft erhalten – einer geheimnisvollen mystischen Schule, deren Existenz er auf 2500 v. Chr. datierte. Auf ihn folgte Oscar Ichazo, der angab, seine Quelle für die Enneatypen (das Enneagramm der Typen) seien die Sarmoun- und/oder Sufiquellen. Ichazo entwickelte dieses anfängliche Wissen mithilfe visionärer Einsichten weiter und konnte so unterschiedliche Ebenen des Enneagramms beschreiben, die er auf verschiedene Bereiche menschlicher Erfahrung anwendete. Dieser ungeheure Wissensschatz wurde für die spirituelle Lehre der von ihm gegründeten Arica-Schule wichtig und stellte ihr zentrales, organisierendes Element dar.

Dr. Claudio Naranjo empfing sein Wissen über das Enneagramm, während er bei Ichazo in Bolivien lernte, und ergänzte es durch seine umfangreichen psychologischen Kenntnisse, insbesondere aus der Merkmals- oder Eigenschaftstheorie. Von ihm ging es auf einige seiner Schüler und andere Personen über. Mittlerweile ist das Enneagrammfeld auf zahllose menschliche Aktivitäten und Interessen angewendet worden und es gibt viel Literatur dazu. Das ergibt Sinn, denn die ursprüngliche Lehre wurde als Landkarte der Realität vorgestellt, die jeden Lebens- und Studienbereich erhellen kann. Die Enneagramm-Gemeinde ist zu einem weltweiten Netzwerk von Autoren, Lehrern und Suchenden geworden, die es als nützliches Werkzeug für ihr Leben, ihre Arbeit und ihre spirituelle Reifung empfinden.



KAMIRA Eveline Berger
Bewusstseins-schulung,
Krisenbegleitung, Autorin



LICHTKRAFT
- befreit leben -
www.lichtkraft.com

MAYA-ANALYSEN MAYA-COACHING

WEBINARE – Schwingungserhöhung
frei Haus! 1x/Monat, 19-21h

- 25.07. **MAYA-SILVESTER-RITUAL** - "IX 5"
(MAGIER 5) gemeinsam zelebrieren!
- 24.08. **ANGEWANDTE MAGIE** - Methodik /
Lichtbad-Ritual / kosmische Gesetze
- 28.09. **MAYA** - Update / erste Reflexionen /
Trends / prakt. Konflikt-Strategien

MAYA-NEWS + Newsletter: office@lichtkraft.com
Terminvereinbarung: 0699/1262 0196

Ich war Mitglied von Naranjos erster SAT-Gruppe (aus *Seekers after Truth* abgeleitet) und habe viele der Enneagramm-Ebenen von ihm gelernt. Im Wesentlichen ist das Enneagramm ein dynamischer Fluss, der neun Punkte um einen Kreis herum durch einen nicht-linearen Pfad verbindet. Gurdjieff war einer der Ersten, der diesen Fluss für diverse Erfahrungsbereiche in der Welt des Menschen (und der Natur) anwandte. Ichazo nutzte es vorwiegend als psychologisches Werkzeug, um die Ich-Persönlichkeit zu untersuchen, die unsere essenzielle beziehungsweise spirituelle Natur verborgen und unzugänglich hält. Basierend auf Naranjos Arbeit und der anderer Ichazo-Anhänger ist das Enneagramm fast ausschließlich durch seine Anwendung auf psychologische Muster und die spirituelle Entwicklung des Menschen bekannt geworden. In diesem Rahmen

sind die neun Punkte stärker in den Fokus gerückt, während der Fluss zwischen ihnen weniger gut verstanden und häufig vergessen wird.

Naranjo war auch Schüler von Karen Horney, von der er Selbstanalyse lernte, die er als Methode an seine Schüler weitergab. Aus diesem Grund waren wir mehrere Jahre lang in dieses Selbststudium vertieft. Für jeden in der Gruppe war es eine intensive Zeit, denn wir lernten etwas über die Funktionsweise unserer psychischen Verfassung. Doch auch wenn wir uns viel um die psychische Verarbeitung von Erlebtem kümmerten, war unsere Orientierung immer spirituell und wurde durch kontinuierliche Meditationspraxis gestützt.

Wir beschäftigten uns in erster Linie mit dem Enneagramm der Fixierungen und nahmen auch Bezug auf die Enneagramme der Leidenschaften und der Tugenden, der heiligen Ideen und der Triebe. Die Fixierungen beziehen sich auf neun Persönlichkeitstypen, bei denen die Sichtweisen und Eigenschaften jedes Einzelnen zu Fixierungen in der durchschnittlichen menschlichen Psyche geworden sind. Die Leidenschaften sind die neun Möglichkeiten, wie die emotionale Herzenergie von Menschen feststecken kann; die Tugenden sind die neun spirituellen Haltungen, die den Leidenschaften entgegenwirken. Die heiligen Ideen sind neun erleuchtete Sichtweisen der Realität, die den Persönlichkeitsfixierungen zugrunde liegen, auch wenn sie durch diese verzerrt und verdeckt werden. Und die Triebe sind neun Möglichkeiten, wie sich die drei grundlegenden Triebe (Selbsterhaltungstrieb, Geschlechtstrieb und Sozialtrieb) in den neun Fixierungen niederschlagen.

Gegen Ende jener Zeit im Jahre 1973 wurde uns eine Praxis namens „Drei-Tage-Gebet“ gegeben, die man allein praktizierte. Zu ei-

ner bestimmten Tageszeit betete ich jeden Tag intensiv stundenlang. Am dritten Tag machte ich, nachdem die Gebete die Vorspiegelungen des Ichs aufgedeckt hatten, eine tiefgreifende und vollständige Erfahrung von Ich-Auflösung beziehungsweise Ego-Tod. Doch es war nicht nur eine Ich-Todeserfahrung oder ein Erwachen in dem Sinne, wie der Begriff heutzutage verwendet wird. Es war eine bestimmte Art von Ego-Tod, die ich als Sarmoun-Variante des Ego-Todes bezeichne, um sie von anderen Arten zu unterscheiden, die sich zu späteren Zeitpunkten ereigneten. Auch wenn ich die Vorspiegelungen des Egos klar erkannte, fühlte ich mich ziemlich machtlos, mich von ihnen zu befreien, denn sie vollzogen sich unglaublich schnell hintereinander, wie ein unaufhaltsamer Strom von Eindrücken, Gedanken und Überzeugungen. An diesem Punkt – als ich sah, dass es nichts gab, was ich tun konnte, um mich zu befreien, da ich zu tief im Ego versunken war – ereignete sich ein Abstieg spiritueller Gnade und Energie. Ich fühlte, wie eine flüssige Substanz reinen Bewusstseins auf mich niederregnete, wie ich in sie eintauchte und von ihr umhüllt wurde. Sie fühlte sich schwer und zähflüssig an und schmeckte süß – wie ein geschmacksintensiver goldener Honig spiritueller Fülle – transparent, himmlisch und ekstatisch.

Erst später, als sich gegen Ende der siebziger Jahre und danach der Diamond Approach entwickelte, erkannte ich, dass die süße Fülle, die mein Bewusstsein durchdrungen hatte, eine Art Präsenz war. Es war die Präsenz des Bewusstseins, die Gegenwart der spirituellen Natur in der Eigenschaft des Honigs, einer Eigenschaft, die die Fülle und den Reichtum der wahren Natur auf die deutlichste und konkreteste Weise offenbart.

Doch diese Fülle war nicht nur eine Erfahrung göttlichen Honigs. Sie war eine Kraft,



**I. WIENER
RÄUCHERWERK
MANUFAKTUR**
seit 1991

Liebevolle Handarbeit
Bio-Qualität
Einkauf und Beratung
Hochwertiges Zubehör
Groß- und Einzelhandel



www.raeuchern.at
Tel. +43 1 259 27 65

LEBENSKRAFT
TALENTE UND FÄHIGKEITEN STÄRKEN



INDIGO ENTERPRISES

die meinen gesamten Körper, meinen Geist und mein Bewusstsein so vollkommen durchdrang und beeinflusste, dass nichts davon übrigblieb. Während ich von dieser wunderbaren, ekstatischen Liebe aufs Köstlichste überflutet wurde, konnte ich die Laute von Bienen überall um mich herum hören. Ich schmolz in den Honig dahin, inmitten des sanften und entspannenden Summens von scheinbar Tausenden von Bienen. Doch natürlich befanden sich keine Bienen im Raum. Vielmehr wird dieser innere Klang mit dem Aspekt Honig in Verbindung gebracht. Ich bezeichne diesen Ego-Tod als Sarmoun-Typ, da eine Bedeutung von Sarmoun Darq „Gemeinschaft der Bienen“ ist und ihre Arbeit darin besteht, spirituellen Nektar und Weisheit zu sammeln und sie so lange zu bewahren, bis die Menschheit sie braucht. Die Sarmoun-Mitglieder sind wie Bienen, die den Honig unserer kostbaren Natur sammeln und ihn für Zeiten aufbewahren, in denen spirituelle Lehren einer Erneuerung und einer Infusion spiritueller Gnade bedürfen.

Ich nenne dieses Phänomen Ego-Tod, da es sich ganz wörtlich um ein Ende des Egos oder Ichs handelte. Der Honig überflutete und durchdrang mein Bewusstsein so sehr, dass er es vollkommen zum Schmelzen brachte. Doch er tat dies in Liebe und Ekstase. Er ließ alles schmelzen, bis hin zur vollständigen Auslöschung der bewussten Erfahrung. Ich existierte nicht mehr, es gab kein Ich mehr, ja, nicht einmal das Wissen von einem „Nicht-Ich“. Es war das vollständige Aufhören des individuellen Bewusstseins, bis zu dem Punkt, wo überhaupt keine Erfahrung mehr da war. Die liebevolle Präsenz war so stark und dominant, dass sich weder Angst noch Beklemmung einstellte, weder Widerstand noch Zögern. Ich weiß nicht, wie lange ich in diesem göttlichen Koma verharrte, doch als ich aufwachte, war alles kristallklar, und da war die Erkenntnis, dass Erleuchtung passiert war. Sie hielt nicht an, denn es gab viele Dinge, die noch erarbeitet werden mussten. Das passierte in den folgenden Jahren durch die Entwicklung des Diamond Ap-

proach, der viele weitere Ego-Tode brachte und viele weitere Erwachsenerfahrungen. Der springende Punkt hier ist nicht, dass ich eine Ego-Tod-Erfahrung machte beziehungsweise das, was man als völliges Ende jeglicher Wahrnehmung oder Empfindung bezeichnet. Was sich als wichtig und dauerhaft herausstellte, war, dass es ausdrücklich ein Tod in Honig inmitten des Summens von Bienen war. Es war ein Sarmoun-Tod, der eine tiefe Verbindung mit den Sarmoun und ihrem Strom von Segnungen, ihrem Lehrstil und ihrer spirituellen Mission anzeigte. Dies wurde zu einer grundlegenden Strömung in der Entwicklung des Diamond Approach und ebnete den Weg für eine dauerhafte Verbindung mit dem Sarmoun-Bewusstsein und dessen Auftrag. Meine Erkenntnisse über das Enneagramm sind lediglich ein Teil dieser Verbindung.

Ich bin der Überzeugung, dass es diese Verbindung war, die es mir neben vielfältigen Offenbarungen im Diamond Approach ermöglicht hat, die Inspiration für das Verständnis der heiligen Ideen zu empfangen. Das geschah Anfang der neunziger Jahre, und dieses Verständnis wurde zu einem Teil des Lehrkanons des Diamond Approach. Ich habe über jenes Wissen um die heiligen Ideen in meinem Werk *Facetten der Einheit* geschrieben, das eine erfahrungsorientierte Einschätzung der heiligen Ideen als Facetten einer reifen und vollständigen nicht-dualen Verwirklichung bietet. Es erklärt auch, was zum Verlust des Zugangs zu diesem Verständnis führt und was aus dem Verlust folgt: die Entstehung des Kerns jeder Fixierung. Die Fixierung jedes Typs, so fand ich heraus, setzt sich aus einem Kern und einer Schale zusammen. Beide sind miteinander verbunden, doch sie basieren auf zwei unterschiedlichen Ebenen spiritueller Erfahrung. Mein Fokus lag zunächst auf dem Kern. Da-

mals kam ich nicht auf die Idee, darüber zu schreiben, wie sich die Schale bildet und was die Grundlagen ihrer Entstehung sind. Sandra Maitri nahm dieses Verständnis als Teil ihrer detaillierten Darstellung des Enneagramms in ihr Werk *Neun Porträts der Seele: die spirituelle Dimension des Enneagramms* auf.

Seit *Facetten der Einheit* veröffentlicht wurde, sind zwanzig Jahre vergangen. Erst vor Kurzem ist mir bewusst geworden, dass ich weitere Erkenntnisse über das Enneagramm zu teilen habe, was zur Entstehung dieses Werkes als Begleitband zu dem vorgenannten geführt hat. Ich habe das Bedürfnis gehabt, diese Arbeit abzuschließen und insbesondere über die Schalen der Fixierungen zu schreiben, denn darin sind die geheimen Schlüssel zu finden, die wir brauchen, um jede Fixierung zu lösen und die schwierige und große Aufgabe in Angriff zu nehmen, die inneren Kerne durchzuarbeiten. Ich verwende den Begriff *Schlüssel* als Bezeichnung für einen essenziellen Aspekt oder eine essenzielle Eigenschaft, die die innere Logik jeder Fixierung enthüllt und gleichzeitig ein Mittel bereitstellt, um diese aufzulösen. Ich werde hier nicht auf die Details eines jeden Typs und seiner Fixierung eingehen. Sie sind von zahlreichen Autoren, unter anderem Sandra Maitri, Claudio Naranjo, Helen Palmer und Russ Hudson, hervorragend erläutert worden. Vielmehr werde ich das Enneagrammwissen nutzen, um den Schlüssel für jeden Typ zu finden, der es ihm erlauben wird, sich aus der Fixierung zu befreien.

Meiner Erfahrung nach ist es am Anfang sehr nützlich, mit dem eigenen Typ zu arbeiten. Das Wissen darum erscheint atemberaubend und die Verbindungen muten fast wie ein Wunder an. Wir sind erstaunt darüber, wie gut der Typ unseren Charakter beschreibt. Und wenn wir mehr tun, als unse-

ren Typ und seine Beschreibung zu erlernen – mit anderen Worten, wenn wir mit seinen Merkmalen und Dynamiken arbeiten, sodass wir sie verarbeiten und verstehen –, dann wird mit der Zeit eine Veränderung eintreten. Wir werden ein gewisses Maß an Selbstgewahrsein sowie Freiheit von der Starrheit und Enge der Fixierung unseres Typs erlangen.

Doch je mehr wir uns mit dem Thema beschäftigen, desto mehr fällt uns auf, dass unser Typ nicht so nahtlos passt, wie er es zu Beginn getan hat. Wir fangen an, in unserem Erleben und Verhalten die Merkmale und Dynamiken anderer Typen zu erkennen. Manchmal fühlt es sich so an, als würden wir uns auf dem Enneagramm bewegen, und wir könnten meinen, unsere Typisierung sei falsch. Mit der Zeit lernen wir dann vielleicht, dass wir im Grunde genommen das gesamte Enneagramm sind. Auch wenn ein Typ dominant sein wird, wenn wir uns selbst mithilfe des Werkzeugs des Enneagramms beobachten, sind sämtliche Fixierungen in jedem Ego präsent. Das wird offensichtlich, wenn wir in unserer inneren Erforschung tiefer gehen und die Nuancen unserer inneren Dynamik an Wert gewinnen. Wir entdecken Eigenschaften, die nicht in das Muster unserer primären Fixierung passen. Das bedeutet, dass wir, wenn wir aufrichtig an spirituellem Lernen und spiritueller Befreiung durch das Enneagramm interessiert sind, uns mit *allen* Fixierungen – ihren Kernen und ihren Schalen – beschäftigen müssen, wenn sie sich in unserem Leben zeigen. So habe ich die heiligen Ideen unterrichtet; die Schüler haben gelernt, mit jedem Punkt des Enneagramms zu arbeiten und jeweils dessen heilige Idee und dessen Kern zu erforschen. Dieselbe Methode werde ich in diesem Buch anwenden. Die Schale des eigenen Typs und den Schlüssel für ihn kennenzulernen kann



**EIN SEMINARZYKLUS FÜR
PAARE, DIE IHRE BEZIEHUNG
VERTIEFEN, STÄRKEN UND
BELEBEN WOLLEN.**

MODUL 1: EINFÜHRUNG, KÖRPER, ATEM
Wir nehmen unsere Empfindungen und Sinne wahr. Atemübungen unterstützen uns dabei.
22. - 24. September 2023

MODUL 2: PRÄGUNGEN
Wir werfen einen liebevollen Blick auf eigene Prägungen und die unserer Partner/Partnerin.
1. - 3. Dezember 2023

MODUL 3: MAGIE DES EROS
Ein besonderes Seminar zum Jahresausklang. Wir verbinden uns mit unserem Herzen und genießen den Zauber des Augenblicks.
30. Dezember 2023 - 1. Jänner 2024

Zentrum AHOM, 3001 Mauerbach
Info und Anmeldung:
Elisabeth und Herbert Untersteiner
www.beziehungeruelltieben.com
0664/226 04 61 0664/103 23 58



die Fixierung lösen, doch wenn wir Zugang zu allen Schlüsseln haben, können wir die Gesamtheit des Ichs enträtseln, das durch sämtliche Fixierungen strukturiert wird.

In Facetten der Einheit wurde der Kern der Fixierung für jeden Typ vorgestellt, und es wurde gezeigt, wie die Enthüllung dieses Kerns zum Verständnis der eigenen heiligen Idee führt. Dieses Verständnis wiederum kann dazu beitragen, einen von der einengenden neurotischen Dynamik und den problematischen Eigenschaften der Fixierung zu befreien. Eine solche Befreiung ist ein nicht-duales Erkennen der Realität. Das ist ein hochgestecktes Ziel, das für viele Schüler des Enneagramms nicht leicht zu erreichen ist. Irgendwann kam mir in den Sinn, dass sich meine Befreiung vollzog, weil ich im Besitz eines bestimmten Schlüssels war, der sich für die Arbeit mit der Schale der Fi-

xierung als notwendig herausgestellt hat. Wir alle müssen unsere Schale verstehen, aber auch den Schlüssel, um sie zu öffnen. Das vorliegende Buch trägt diesem Bedürfnis Rechnung. Wir werden den Schlüssel kennenlernen, den jeder Typ braucht, und lernen, wie wir ihn bei unserem Studium und unserer Praxis nutzen können.

Genau wie alle anderen, die beginnen, sich mit einer Lehre zu beschäftigen, halten sich die meisten Enneagrammschüler in der normalen Welt der Dualität und Getrenntheit auf. In dieser Welt brauchen wir die Schlüssel zum Enneagramm, da wir dort als fixiertes Bewusstsein leben, ohne eine Ahnung davon zu haben, wie wir da herauskommen oder dieses Bewusstsein aus seiner Fixierung befreien können. Die Schlüssel werden als Werkzeuge benötigt, mit denen wir arbeiten und uns intelligent durch diese Welt bewegen und die Fixierung lösen können, um auf diese Weise frei und offen für andere Ausdrucksformen des ewigen Geistes zu werden. Die Fixierung hält uns in einem bestimmten Ausdruck fest und überzeugt uns davon, dass die Realität nur so sein kann. Selbst wenn wir sie entspannen (während wir gleichzeitig weiterhin von ihr definiert werden), ist die Freiheit, wenn sie sich einstellt, relativ und bewegt sich immer noch innerhalb dieser Welt. Doch Freiheit von den Fixierungen insgesamt wirkt auf eine andere Weise befreiend; sie macht uns frei dafür, uns auf andere Manifestationen unseres wahren Wesens zuzubewegen, und eine dieser Manifestationen ist die nicht-duale Welt.

Es gibt ein interessantes Dilemma in der nicht-dualen Sichtweise der Realität – die Ansicht, es gebe keine frei Handelnden in der Welt, keine eigenständigen Wesen mit eigenem Willen und eigenem Geist. Wie lässt sich erklären, dass die meisten Menschen von der nicht-dualen Wirklichkeit getrennt sind? Vie-

le nicht-duale Lehren führen die Trennung vom Nicht-Dualen auf Verblendungen zurück, die in separaten, individuellen Gehirnen vor sich gehen. Doch wenn die Nicht-Dualität grundlegend und wahr ist und die Getrenntheit eine Verblendung, wie kann ein Individuum dann von seinen eigenen Überzeugungen abgeschnitten sein? Eine Lösung für dieses Problem lautet, dass es sich um reines Bewusstsein handelt, das sich an bestimmten Stellen täuscht. Folglich ist die Welt der Dualität die Schöpfung eines erleuchteten Bewusstseins, denn von wo sonst sollte es herkommen, wenn alles Ausdruck eines erleuchteten Bewusstseins ist?

In der Lehre des Diamond Approach vertreten wir nicht die Ansicht, die gewöhnliche Welt der Menschen und Dinge, die dualistische Realität, sei eine Verblendung und beruhe auf individuellem Nichtwissen. Vielmehr gehen wir davon aus, dass unsere spirituelle Natur – das, was wir gewöhnlich als unsere wahre Natur bezeichnen – sich in vielfältiger Weise zum Ausdruck bringt. Eine davon ist die nicht-duale Art des Erlebens, in der es keine Trennung gibt und folglich auch kein psychisches Leiden. Doch unser Wesen kann sich auch als gewöhnliche Welt der Dualität zum Ausdruck bringen. Es ist keine Illusion oder Verblendung, sondern ein echter Ausdruck des ewigen Geistes oder unergründlichen Geheimnisses. Es ist mit der nicht-dualen Sichtweise verbunden und ist eine Reflexion derselben, doch das wird nur von der Warte der nicht-dualen Erfahrung aus sichtbar. Die gewöhnliche Welt hat ihre eigene Spiritualität. Tatsächlich erleben die meisten Menschen ihre Spiritualität in dieser Welt als eine Art Glauben, als das Erleben einer bestimmten spirituellen Qualität oder als visionäre Begegnung mit spirituellen Realitäten. Im Enneagramm entpuppt sich jeder Schlüssel zum Kern einer Fixierung als einzigarti-

ge Manifestation des reinen Bewusstseins oder der spirituellen Natur, die in der Welt der Dualität auftaucht. Er ist die eigentliche Substanz des nicht-dualen Bewusstseins, die in der Welt der Dualität erscheint. Beim Finden eines Schlüssels geht es nicht darum, zum reinen Bewusstsein oder Gewahrsein zu erwachen, was ein eher schwieriges und seltenes Ereignis ist. Außerdem dient das nicht-duale Erwachen nicht als notwendiger Schlüssel, den jeder Typ ohnehin benötigt. Die meisten Menschen leben in der gewöhnlichen Welt, die von den nicht-dualen Lehren als Welt der Illusion und Unwissenheit bezeichnet wird. Doch jede Praxis fängt in dieser Welt an und die meisten Menschen leben in dieser dualistischen Realität. Die Schlüssel sind Ausdrucksformen eines erleuchteten Bewusstseins in der gewöhnlichen Welt – spirituelle Eigenschaften, die alles verkörpern, was am erleuchteten Gewahrsein wahr und zeitlos ist –, die jedoch besonders sind und sich lokal im Individuum und seiner Erfahrung manifestieren.

Sie sind Ausdrucksformen des ewigen Geistes, wahre und authentische Formen von Präsenz, die sich auf besondere Art und Weise zeigen, ohne die Dualität direkt herauszufordern oder den Ich-Tod notwendig zu machen. Diese Formen von Präsenz sind wesentlich zugänglicher für uns als das nicht-duale Bewusstsein oder erleuchtete Gewahrsein, gerade weil sie in der gewöhnlichen Welt bedeutungsvoll sind und sogar sehr nützlich, um in unserem gewöhnlichen Leben klarzukommen. Dementsprechend sind die Hindernisse für den Zugang zu ihnen ebenfalls persönlicher Natur und geringfügig im Vergleich zu denen, auf die wir stoßen, wenn wir versuchen, Zugang zum erleuchteten, nicht-dualen Gewahrsein zu bekommen. Daneben sind die Schlüssel hilfreich für jede spirituelle Praxis, da sie dazu bei-

DELPHINTRAINING

Ein Jahres- & Persönlichkeitszyklus in
Mental- und Visualisierungstechniken
mit Mag. B.M. Ahlfeld Ehrmann

KREATIVE KOMMUNIKATION

12.-14.5. & 19.-21.5.2023

KREATIONEN UND VISIONEN

6.-8.10. & 20.-22.10.2023

BEZIEHUNGEN ERFÜLLT LEBEN

24.-26.11. & 1.-3.12.2023

SELBSTBESTIMMUNG/ SELBSTWERT

23.-25.2. & 1.-3.3.2024

0664/411 10 39

delphintraining@aon.at

www.delphintraining.at



kostenlose INFOABENDE jeweils 19h
20.7., 21.8. 1140 Wien, Cervantesg. 5/5

tragen, die Grenzen, Verzerrungen und falschen Überzeugungen der Fixierung aufzulösen.

Wir werden untersuchen, wie wir so mit unserer Fixierung arbeiten können, dass wir den Schlüssel zu ihr finden. Und wir werden jeden Schlüssel erforschen und schauen, wie wir direkten Zugang zu ihm bekommen und ihn nutzen können, um unser Bewusstsein von den Begrenzungen und Verzerrungen der Fixierungen zu befreien. Jede wichtige spirituelle Eigenschaft ist mit der ihr entsprechenden heiligen Idee verbunden. Für einige Typen ist diese Verbindung leicht nachvollziehbar, während sie für andere wesentlich schwieriger zu erkennen ist. Das liegt daran, dass die heiligen Ideen keine Eigenschaften oder Dimensionen unserer spirituellen Natur sind. Sie sind die Erkenntnis oder Weisheit, die daraus resul-

tiert, dass wir unsere wahre Natur in ihrem nicht-dualen Ausdruck integrieren. Doch um die heiligen Ideen zu verstehen, müssen wir die zahlreichen Nuancen und Implikationen der Nicht-Dualität kennen, die von den meisten Menschen nicht gesehen werden. Wenn sich dieses Verständnis einstellt, wird die Verbindung zwischen den heiligen Ideen und den geheimen Schlüsseln zum Enneagramm offensichtlicher werden.

Den Schlüssel für den eigenen Typ zu finden und zu integrieren öffnet die Tür. Doch um durch sie hindurchzugehen und auf diese Weise zu größerer spiritueller Entwicklung und Offenheit zu gelangen, ist es erforderlich, Zugang zu allen neun Schlüsseln zu bekommen. Das liegt daran, dass sich das Ego aus allen Fixierungen und ihren Verblendungen zusammensetzt, auch wenn eine überwiegt. Wenn wir tiefer in uns selbst eintauchen, werden wir den anderen Fixierungen und ihren Kernen begegnen und die Notwendigkeit sehen, alle geheimen Schlüssel zur Befreiung zu finden.

1. Der Schlüssel zum Enneatyp

Dieses Buch ist nicht als Einführung in das Enneagramm im Allgemeinen oder demjenigen der Fixierungen im Besonderen gedacht. Es setzt ein Grundverständnis des Enneagramms sowie der Fixierungen eines jeden Typs und seiner Entwicklung voraus. Als Ergänzung zu den vielen guten Büchern zu dem Thema, wie zum Beispiel Sandra Mairis *Neun Porträts der Seele: die spirituelle Dimension des Enneagramms* oder Russ Hudsons und Don Risos *Die Weisheit des Enneagramms*, wird es für dich jedoch äußerst nützlich sein. Ich werde hier auf einem grundlegenden Verständnis des Ennea-

gramms aufbauen mit den wesentlichen Schlüsseln, die dir helfen werden, dich von den Begrenzungen und Verzerrungen der Fixierung jedes Typs zu befreien. Diese Schlüssel können die Kraft in dir wecken, die überst effektiv darin ist, den Griff der Fixierung auf dein Leben und Erleben zu lösen. In diesem Buch werde ich die Begriffe *Punkte* beziehungsweise Typen synonym verwenden, um mich auf die Enneagrammfixierungen zu beziehen – *Punkte* bezieht sich auf die neun Punkte um den Kreis des Enneagrammsymbols herum, und *Typen* bezieht sich auf die neun Enneatypen.

Mir ist bewusst, dass viele Enneagrammschüler das Symbol als Persönlichkeitstypologie verwenden und nicht darüber hinausgehen. Dieses Buch arbeitet jedoch mit dem, was du bereits über deinen Typ und das Enneagramm der Fixierungen weißt, um dein inneres Erleben zu öffnen und dir mehr Freiräume in deinem Verhalten und Handeln zu verschaffen. Die Begründer des Enneagrammwissens wollten die Wirklichkeit auf allen Ebenen und in all ihren Facetten begreifen, um die ultimative Freiheit des Bewusstseins zu bewirken. Ihr primäres Ziel war spirituelle Befreiung. Dieses Buch widmet sich demselben Unterfangen, dem, was einige die „Große Arbeit“ nennen.

Wie innig und tief greifend das Wissen in meinem ursprünglichen Enneagrammbuch, *Facetten der Einheit*, auch immer ist, für viele Leser bleibt es auf einer rein geistigen Ebene stehen. Schüler des Enneagramms werden die Inhalte nicht ohne die Hilfe eines versierten Lehrers oder Kenntnisse in einer spirituellen Praxis, die durch die Auseinandersetzung mit der eigenen Erfahrung persönliche Wahrheit enthüllt, nachvollziehen können. Ich hoffe, dass dieses Buch leichter zugängliche Wege aufzeigt, um die in *Facetten der Einheit* vermittelte tiefe Weisheit

zu erleben, und dass es dich gleichzeitig mit Werkzeugen vertraut machen wird, die dich besser in die Lage versetzen können, Freiheit von deiner Fixierung zu erlangen.

Wir alle werden in unterschiedlichem Ausmaß durch unseren Typ definiert. Manche Menschen sind recht fixiert auf die Eigenschaften und Dynamiken ihres Typs und halten sich unbewusst ganz genau daran. Andere Menschen haben eine lockerere Fixierung, da sie die innere Arbeit psychologischer oder spiritueller Art gemacht haben oder das Glück hatten, eine ausreichend gute Erziehung zu bekommen. Infolgedessen besitzen sie mehr Flexibilität und sind dem essenziellen Schlüssel ihres Typs näher. Einige haben vielleicht schon Erfahrungen mit dem Schlüssel zu ihrem Typ gesammelt und größere Freiheit von ihrer Fixierung erlangt. Aufgrund dieser Bandbreite werde ich das Material so vorstellen, dass es möglichst alle Ebenen anspricht. Indem ich Anfänger einbeziehe, die stärker fixiert sind, kann ich die genauen Konturen für jeden Persönlichkeitstyp verdeutlichen. Du hast möglicherweise das Gefühl, dass die Beschreibung nicht auf dich zutrifft; sie hat jedoch vermutlich gestimmt, bevor du begonnen hast, deine Selbstwahrnehmung zu entwickeln, denn sonst wärest du einer jener glücklichen Menschen, die einer starken Konditionierung in der Kindheit entgangen sind. In jedem Fall kann uns der Hinweis auf die fixierten Eigenschaften helfen, jeden Typ im Verhältnis zu seinem essenziellen Schlüssel zu verstehen.

Der Kern und die Schale der Fixierung

In *Facetten der Einheit* werden die heiligen Ideen als Fenster zu einem der höheren spi-



KORNKREISE + UFOs

...UND IHRE SPIRITUELLE
BEDEUTUNG – INTERVIEW
MIT BENJAMIN CREME

Dienstag, 26. September 2023, 19:00 Uhr
1070 Wien, Seidengasse 28, im Hof
2. Stiege rechts, 1. Stock, Veranstaltungsraum
info-ueber-maitreya@gmx.at
0699 1999 0888
EINTRITT FREI

www.shareinternational.de

rituellen Enneagramme skizziert. Dort wird auch recht detailliert beschrieben, was geschieht, wenn uns Erfahrungen und Grenzen in der frühen Kindheit den Zugang zu den heiligen Ideen verwehren. Eine der Haupterkenntnisse ist, dass wir alle mit einem angeborenen Vertrauen in die Realität geboren werden, das ich *Urvertrauen* nenne. Je nachdem, wie wir als Säuglinge und Kleinkinder behandelt und gehalten wurden, ist dieses Vertrauen beeinträchtigt, beschädigt oder in einigen Fällen sogar vollkommen verloren gegangen. Dadurch entsteht das, was ich den *Kern* des Typs nenne. Dieser besteht aus drei miteinander verbundenen Elementen. Der schmerzhafteste und schwierigste emotionale Zustand, der durch den Mangel an Liebe und das angemessene Gehalten werden – sowohl auf physischer als auch

emotionaler Ebene – entsteht, wird die *spezifische Schwierigkeit* dieses Typs genannt. Tief im Unbewussten eines jeden Typs schlummert also eine schmerzhaft und beängstigende Internalisierung von Getrenntsein und fehlendem Gehaltenwerden. Das Individuum reagiert auf diesen Zustand, indem es versucht, ihn zu verschleiern, ihn abzuwehren, zu leugnen oder zu verdrängen. Ich nenne das die *spezifische Reaktion*. So ist zum Beispiel die spezifische Schwierigkeit von Punkt Drei Hilflosigkeit und seine spezifische Reaktion ist das Streben. Statt einfach im inneren Erleben unseres Selbst zu sein und uns dort hinein zu entspannen, wie es geschieht, wenn wir liebevoll gehalten und umsorgt werden, nehmen wir Zuflucht zu innerer Aktivität. Diese inneren Prozesse sind die spezifischen Reaktionen, die unsere unangenehme Erfahrung verändern sollen. Sowohl die Schwierigkeit als auch die Reaktion hängen vom eigenen Typ ab, da sie die heilige Idee eines jeden Typs widerspiegeln. Wenn das Halten verloren geht und das Vertrauen zerstört oder beeinträchtigt wird, dann ist der Zugriff auf das Verständnis und die Haltung der heiligen Idee nicht mehr möglich. So verlieren wir den Zugang zu ihrer Perspektive und Weisheit. Aus diesem Grund sind wir als Kinder dazu gezwungen, ein anderes Bild von der Realität zu entwickeln, einen verzerrten Glauben, den ich als *spezifische Verblendung* des Typs bezeichnet habe. Die Verblendung oder Täuschung ist nicht unbedingt ein bewusster Gedanke für das Kind, doch sie drückt sich abstrakt aus und ist sowohl in der Schwierigkeit als auch der Reaktion inbegriffen. So beeinflusst die spezifische Verblendung die spezifische Schwierigkeit und die spezifische Reaktion jedes Typs und führt zu neun Kernkomplexen. Im Komplex von Punkt Drei, bei dem du der Verblendung

glaubst, du seist ein getrennt Handelnder, ist die unerträglichste Schwierigkeit die, sich hilflos zu fühlen und nichts tun zu können, und die einzige Abhilfe scheint die Reaktion stetigen Strebens zu sein, damit man die Schwierigkeit nicht offenbaren oder fühlen muss.

Dies ist ein kurzer Abriss dessen, was ich den inneren Kern der Fixierung nenne. Jede Fixierung entwickelt sich also um einen inneren Kern herum, um einen bestimmten emotionalen und kognitiven Komplex. (In *Facetten der Einheit* findest du weitere Details zum Kern und seiner Entwicklung. Dort wird auch geschildert, inwiefern das Urvertrauen eng mit der Gutherzigkeit verbunden ist, die angemessenem Halten innewohnt.)

Eine Möglichkeit, um mit dem Kern zu arbeiten, besteht darin, zunächst die spezifische Reaktion in unserem Leben und Erleben zu identifizieren. Wenn man die spezifische Reaktion – die ein Versuch ist, die spezifische Schwierigkeit zu verschleiern – erkennt und versteht, dann kann Letztere sichtbar werden. Dies ist eine emotional herausfordernde Aufgabe, die uns Unbehagen bereitet und uns verletzlich macht, was ein Grund dafür ist, dass dieses Wissen bei den meisten Menschen wahrscheinlich rein mental bleiben wird. Doch wenn wir die Schwierigkeit und unsere Reaktion darauf erfahren und zulassen können, haben wir die Chance, zu sehen, wie beide durch die spezifische Verblendung beeinflusst und geprägt werden, die ein besonders tief verankerter Glaube in Bezug auf die Realität ist. Die spezifische Verblendung zu erkennen und sie als solche und nicht als Realität zu begreifen bringt uns der heiligen Idee des Typs näher, denn die Verblendung fungiert als spezifisches Hindernis für den Zugang zu ihrem Verständnis.

Wenn wir wieder das Beispiel von Punkt Drei nehmen, dann beginnt man aus dieser Perspektive damit, die spezifische Reaktion – das Streben – zu erkennen, durch die sich eine dauerhafte Beziehung der Drei gegenüber der Welt auszeichnet. Zu verstehen, wogegen sich das Streben wehrt, offenbart die spezifische Schwierigkeit der Hilflosigkeit, einen sehr schmerzhaften inneren Zustand von Handlungsunfähigkeit. Wenn man das Streben und die Hilflosigkeit durch eigene Erfahrung kennenlernt, verweisen beide Elemente auf die spezifische Verblendung, ein getrennt Handelnder zu sein beziehungsweise derjenige, der etwas in Gang bringen und bewegen muss. Diese Verblendung verweist, wenn sie als verzerrte Sichtweise erkannt wird, auf die heilige Idee, dass es nur einen Handelnden gibt: das göttliche Wesen, den „unbewegten Beweger“ oder das, was die Mahayana-Buddhisten den „Buddha der allumfassenden Weisheit“ nennen.

Die neun Verblendungen sind eine detaillierte Schilderung des Haupthindernisses für nicht-duales Erleben und seine Realisierung – die das Ziel vieler spiritueller Lehren sind. Diese Verblendungen decken die Hauptverblendung der Dualität auf, die gewöhnlich als Verblendung der Getrenntheit oder Glaube an ein getrenntes Selbst gesehen wird. Dagegen sind die heiligen Ideen Möglichkeiten, wie wir die nicht-duale Sichtweise verstehen können. Sie verdeutlichen diese in neun Facetten oder Perspektiven. Die Gesamtheit der neun Sichtweisen – oder heiligen Ideen – vermittelt ein detailliertes und umfangreiches Verständnis der nicht-dualen Sicht der Realität.

Theoretisch mag das etwas komplex erscheinen, doch die wirkliche Herausforderung ist eher emotionaler als kognitiver Natur. Mit anderen Worten, der innere Kern ist schwer zugänglich, weil er bei jedem Typ

ziemlich versteckt ist. Er bringt sich indirekt und implizit zum Ausdruck, indem er die Seele – das individuelle Bewusstsein – auf eine Weise verbiegt, die vieles im Zusammenhang damit bestimmt, wie sich die Fixierung entwickelt.

Tatsächlich ist es nicht der Kern, dessen wir uns gewahr sind, wenn wir etwas über das Enneagramm erfahren und unseren Typ identifizieren, sondern das, was ich die Schale der Fixierung nenne. Jede Fixierung hat einen inneren Kern, jedoch auch eine äußere Schale, die für andere offensichtlich ist und vielleicht auch für uns selbst. Es erfordert ein recht ausgeprägtes und differenziertes Gewahrsein – oder ein hohes Maß an psychischer Verarbeitung –, um die spezifische Schwierigkeit und Reaktion unmittelbar zu erfahren. Die spezifische Verblendung kann sogar noch schwerer zu erkennen sein. Eine der Schwierigkeiten ist, dass der Kern durch die Schale verdeckt wird, die den äußeren Teil der Fixierung bildet und den größten Teil seiner auffälligsten Eigenschaften ausmacht. Die meisten Menschen lernen eher etwas über diese Merkmale und Dynamiken, indem sie über sie lesen, statt durch direktes Gewahrsein und Verständnis.

[..]

Lesen Sie weiter in:

**Enneagramm -
Der Schlüssel zum Erwachen
Über ein tieferes Verständnis deines
wahren Selbst**

A.H. Almaas

ISBN 978-3-95883-597-9

www.kamphausen.media

Das NEUE Abo von Bewusst Sein

Bewusst Sein als gedruckte Ausgabe direkt nach Hause gesendet

Bewusst Sein wird seit der Ausgabe Mai/Juni 2020 ausschließlich als online-Magazin publiziert. Wer trotzdem nicht auf ein gedrucktes Exemplar verzichten möchte, für den bzw. die gibt es die Möglichkeit das **NEUE Abo** zu bestellen.

Was ist anders im Vergleich zum alten Abo?

Die Abo-Exemplare werden exklusiv für unsere Abo-nennenden gedruckt und an diese versendet. Es gibt keine Gratis-Exemplare mehr, die über diverse Vertriebsstellen verteilt werden. Aufgrund des Wegfalls der hohen Gratis-Auflage, verlieren wir den günstigen Zeitschriften-Versand-Tarif der Post, und zahlen für jedes Heft den normalen Posttarif.



Das bedeutet, dass das Abo etwas teurer wird als bisher. Waren es bisher € 14,- für 10 Ausgaben, werden es in Zukunft:

€ 23,- für 1 Jahr (6 Ausgaben) innerhalb Österreichs sein.

Für Bestellungen aus dem benachbarten **Ausland € 29,-**

Bestellung: abo.bewusst-sein.net

Diese Preise sind Selbstkostenpreise und ergeben sich aus den Kosten für Druck und Versand. Die Hefte werden nicht mehr lose, sondern in einem Kuvert versendet.

Um Porto zu sparen sind auch individuelle Bestellungen möglich: wenn Sie mehrere Exemplare im Abo beziehen möchte, um z.B. Hefte an Bekannte weiterzugeben, berechnen wir den tatsächlichen Tarif und machen Ihnen auf Anfrage gerne ein Angebot.

Bitte kontaktieren Sie uns unter: offic@bewusst-sein.net

abo.bewusst-sein.net

Veranstaltungen

● = Eintritt frei

Wien (& Umgebung)

Mittwochs

- **TransmissionsMeditation** - Stille Meditation Tals Dienst für die Welt; Beginn: 18h; Anmeldung erbeten; Eintritt frei; Schmalzhofg. 24/2a, 1060; 0699-19990888;

Fr.30.6. **Vollmond-TransmissionsMeditation**

- Stille Meditation als Dienst für die Welt (Einführung 17h30) . Beginn 18h, Anmeldung erbeten, Eintritt frei. Schmalzhofgasse 24/2a, 1060; 0699-19990888

Do.20.7. **Delphintraining** - Infoabend zu Mental- und Visualisierungstechniken. Zeit:

- 19h. Eintritt: frei. Ort: Cervantesg. 5/5, 1140 Wien Info & Anmeldung: 0664-4111039 - delphintraining@aon.at

Di.25.7. **Maya-Silvester-Ritual** - "IX 5" (MAGIER 5) gemeinsam zelebrieren. Info & Anmeldung: 0699-12620196

Fr.4.8. **Vollmond-TransmissionsMeditation**

- Stille Meditation als Dienst für die Welt (Einführung 17h30) . Beginn 18h, Anmeldung erbeten, Eintritt frei. Schmalzhofg. 24/2a, 1060; 0699-19990888

Mo.21.8. **Delphintraining** - Infoabend zu Mental- und Visualisierungstechniken. Zeit:

- 19h. Eintritt: frei. Ort: Cervantesg. 5/5, 1140 Wien Info & Anmeldung: 0664-4111039 - delphintraining@aon.at

Do.24.8. **Angewandte Magie** - Methodik, Lichtbad-Ritual, kosmische Gesetze. Info & Anmeldung: 0699-12620196

Fr.22.9. Beziehung erf llt leb Seminar

- 24.9. Teil 1: Wir nehmen unsere Empfindungen und Sinne wahr. Atemübungen unterstützen uns dabei. Ort: Zen-

trum AHOM, 3001 Mauerbach. Info u. Anmeldung 0664-2260461.

www.beziehungserfülltleben.at

Di.26.9. **UFOs und ihre spirituelle Bedeutung**

- Vortrag über den Weltenlehrer Maitreya, die Meister der Weisheit und die Rolle der UFOs. Beginn: 19h; Eintritt frei; Seideng. 28 im Hof, 2. Stiege rechts, 1. Stock, 1070; 0699-19990888;

Do.28.9. **Maya** - Update, erste Reflexionen, Trends, praktische Konflikt-Strategien. Info & Anmeldung: 0699-12620196

Fr.6.10. - **Kreative Kommunikation** - Mental- und Visualisierungstechniken mit

Mag.B.M. Ahlfeld Ehrmann 12.-14.5. u. 19.-21.5. Info & Anmeldung: 0664-4111039 - delphintraining@aon.at

Sa.4.11. + **Dr. Bruce Lipton in Wien** - Abendvor-

trag und Tagesseminar "Die Macht des Geistes über die Gene: Wir holen uns unsere Selbstermächtigung zurück!". Infos: www.pрана.at

Salzburg

Fr.1.9. + **PranaVita goes nature** -Energiegela-

des Wochenende in der Natur mit vielen Kurzveranstaltungen, sowie Feuerlauf, Kräuterlosmetik uvm. Eintritt € 50,- (für Mitglieder gratis). Ort: Gasthof am Riedl, 5321 Koppl bei Salzburg. Infos: www.pрана.at



Maya- Zeit.be.gleiter

Juli



Die Schwingungsfrequenz **CABAN**, die **Rote Erde**, bringt uns vom 9.-21.7. auf den Boden der Tatsachen. Was dabei übersehen wird ist, dass der gesamte Planet eine mystische Reise, wie **ein Mutterschiff auf dem Weg in die Liebes-Schwingungsheimat**, durchläuft. Zeitsprünge, Dimensionstore und Realitätsverschiebungen sind also völlig „normal“ und quantenphysikalisch seit Langem bekannt. Deshalb dienen diese 13 Tage jetzt der **Rückverbindung mit den irdisch-kosmischen Gesetzen**. Gemeint sind damit nicht die emotionalen Geldsorgen, 3D-Existenz-Kalkulationen bzw. Gesundheitsprobleme, sondern das Höher-schwingen all der Versehens-Urängste. Wenn nämlich **Ur-Vertrauen (Wald-Besuche helfen!)** wächst kann Ruhe und Besonnenheit einkehren, weise versorgt werden, ein tief nährendes Band mit dem Leben selbst, entstehen! So können wir mit Materie, egal wie lieb und teuer sie uns war, herz- u. bauch-intelligent umgehen und sie als den individuellen Beitrag für das große Gemeinwohl verwalten. Je höher die Frequenz der Erde steigt, desto neutraler wird unser Zugang zu materiellen Dingen!



Vom 22.7.-3.8. erweicht **OC**, der **Weißer Hund**, unser Herz. Nun ist es an der Zeit sich schmerzhaften Enttäuschungen, tiefsitzenden Traumata, Vergebungs-Arbeit und Beziehungsproblemen zuzuwenden. Vielleicht entsteht der Eindruck, dass Ihr gerade dünnhäutiger als sonst seid

und jegliche Konfrontation meiden wollt, doch speziell jetzt ist **emotionale Heilung** mega-wirksam und Eurer Liebesfähigkeit wird neues Leben eingehaucht. Da man sich sowieso über-sentimental fühlt drängen sich diese Themen förmlich auf. Öffnet unter geschützten Bedingungen oder mit therapeutischer Begleitung Euer Herz maximal und Ihr wandelt Euch bis tief in Euer Unterbewusstsein! **Wir sind Göttliche Liebe**, benötigen sie zum Überleben, haben davor leider die größte Angst und tragen die mannigfaltigsten Missverständnisse in uns herum. Deshalb nutzt diese Tage um den essentiellsten Punkt des Mensch-Seins in Euch zu erlösen und vergesst dabei nicht: „Ihr werdet über alle Maßen geliebt!“ Also ringt Euch durch und nehmt sie an. **Spezial-Info: Oc ist zusätzlich die Jahreswelle bis 24.7.24, wegen des Maya-Neujahrs am 26.7.2023.**

August



Die Zeitqualität **AKBAL**, die **Blaue Nacht**, sensibilisiert unsere Wahrnehmungen vom 4.-16.8. auf´s Maximum! Dies ist die Zeit für klassische Sensitivität unserer Sinne: **Hellhören, Hellsehen, Hellfühlen, Hellriechen**. Es können z.B. wilde Träume ablaufen, klare Botschaften auch tagsüber plötzlich in Eurem Kopf sein, Vorahnungen als Bilder erscheinen, uvm. Alles „normal“! Jetzt ist Hochsaison für spirituelle Praktiken, Energiebehandlungen und Sinnsuche. Bleibt ganz bei Euch, zieht Euch aus der lauten Außenwelt zurück, werdet still, leer und offen, dann passieren die unglaublichsten Dinge in und mit Euch! **Natürliche Transformation** sozusagen. Sollten angsteinflößende Schatten auftauchen, vergesst nie: Ihr seid die kosmischen ErträumerInnen Eures irdischen Daseins. Setzt nun die neuen Grundsteine für ein Leben in Fülle, Glück und Freude! Auch perfekte Tage um lös-

tige, oft unbewusste Selbst-Einschränkungen aufzustößern bzw. Euch helfen zu lassen. **Eure geistige Connection erreicht gerade jede Wesenheit, jede Ecke, jede Dimension der gesamten Schöpfung.** Oomm!



1 3 Tage **pures Erwachen unserer Göttlichen Intelligenz** steht auf dem Plan! **CIB**, der **Gelbe Krieger**, hat vom 17.-29.8. Großes mit uns vor. Über die Herz-Kopf-Verbindung sind wir unfehlbar in Entscheidungen, blitzschnell im Erfassen von komplizierten Zusammenhängen und investieren in realistische Erfolgswege. All-Wissenheit ist natürlich, sobald die Herz-Ebene mitreden darf, weil wir dann nicht nur intuitive Führung erhalten, sondern mehr Gehirnareale aktiviert werden. Ja genau, um an unser brachliegendes mentales Potenzial heranzukommen, bedarf es der Integration der Gefühls-Ebene! So sind wir automatisch mit kosmischer Weisheit verbunden, empfangen universelles Wissen und stehen über dem typisch-menschelnden Gedanken-Karussell. Das bedeutet sich als **Souverän, unabhängig, angstfrei und selbstsicher** zu fühlen, wobei die Ich-Bezogenheit lediglich Beiwerk geworden ist. Man tritt mit Rückgrat für Gerechtigkeit und Fairness ein bzw. bleibt unbeeindruckt ob der vielen Lockangebote und Manipulations-Angriffe. **Herrschen ohne zu herrschen**, heißt die Cib-Devise!



Die Zeitwelle **MULUC**, der **Rote Mond**, hilft uns vom 30.8.-11.9. pragmatisch vorwärts zu kommen. **Das Einfache, das Fließende, das Naheliegende, das Praktische** zeigt uns dabei

den Weg. Mit ein wenig Vertrauen in das Leben und achtsamen Lesen der **Zeichen der Zeit** ist es (fast) ein Kinderspiel seine Ziele nicht nur zu erreichen sondern meist sogar weit zu übertreffen. Hier können wir wunderbar üben, Göttliche Quellen-Energie mehr in unser Tun miteinzubinden. Nicht alles auf der verkraampften, starren 3D-Ebene an sich zu reißen, wie wenn wir alleine im Universum wären. Muluc's Natur ist **weich, kooperativ, genussvoll, ambitioniert**. Eine perfekte Mischung um neue Wege des Erfolgs für eine Neue Erde zu erlernen, wo das Miteinander und die Freude am Schaffen für Allgemeinwohl, neu gefunden werden. So kann unser Planet zu seiner ursprünglichen Bestimmung, ohne Ausbeutung, Versklavung und Unterdrückung, zum Ort des Friedens und der Liebe zurückfinden. Jetzt am besten To-Do-Listen von hoch nach tief des Motivationsgrades abarbeiten bzw. das Bauchgefühl des Augenblicks die Reihenfolge bestimmen lassen. *Panta Rhei!*

In diesem Sinne wünsche ich Euch wie immer viel Spaß und Erfolg beim Zeitgleiten!

In Lak`ech,

Eure KAMIRA

Eveline Berger

Lebensgenusstrainerin,
Autorin, Künstlerin



Kontakt für Zeit-Fragen, Einzelberatungen, FamilienAnalysen, Business-Coaching, Seminare, Zeremonien,

Maya-Orakel-Show: LICHTKRAFT - kreative Lebenskunst, 0699/126 20 196, www.lichtkraft.com



KAMIRAs Buchkalender **Maya-Timer 2024** ist ab September erhältlich.
Infos und Bestellung: www.pelagos.at/maya-timer

SternenSymphonie

Die 12 Hüter der Lebenskraft

Die 12 Prinzipien der Lebenskraft

Energie folgt universellen Prinzipien - archetypischen Mustern, die schon in den Weisheitslehren und in der Mythologie alter Völker abgebildet wurden. Die meisten dieser überlieferten Lehren identifizieren 12 Prinzipien, wie die Astrologie oder die indianischen Erdmedizin.

Dieses Buch beleuchtet die psychischen, spirituellen, geistigen und feinstofflichen Aspekte der 12 Prinzipien und wie sie zur Manifestation der eigenen Lebensziele sowie zur Auflösung von Blockaden, die das persönliche Energiepotenzial schwächen, eingesetzt werden können.



ISBN 978-3-9504789-3-8

www.pelagos.at