

Seit 38 Jahren

Nr. 353 · November/Dezember 2020

Bewusst Sein

Metaphysik, Sinnsuche und die energetischen Dimensionen des Lebens



In dieser Ausgabe:

- **Gesundheitsrisiken durch Mobilfunk**
- **Die Vier Elemente**
- **Maya Zeitbegleiter** November bis Dezember
- **Neue Bücher**

Buchauszug:

Renate Kauderer
**Riten und Feste im Kreis
des Lebens**

www.bewusst-sein.net

Inhaltsverzeichnis

- 3 **Vorwort**
- 4 **Bücher**
Neu erschienen
- 8 **Die Elemente**
Erde, Luft, Wasser, Feuer
- 12 **Buchauszug**
Renate Kauderer: Riten und Feste im Kreis des Lebens
- 24 **Elektrosmog**
Gesundheitliche Auswirkungen
- 25 **Veranstaltungskalender**
- 29 **Das *Neue Abo* von Bewusst Sein**
- 30 **Maya-Zeitbegleiter**
September bis Oktober

Impressum Bewusst Sein (gegründet 1982)

Medieninhaber, Herausgeber, Verleger:

Wr. Arbeitskreis für Metaphysik e.V. ZVR: 391006375

1040 Wien, www.bewusst-sein.net.

Zuschriften an: office@bewusst-sein.net.

Erscheinungsweise: 6x im Jahr.

Chefredaktion: Margarete Frank, Layout: Rudolf Riemer,

Coverabbildung: pixabay.com

Anzeigenpreise auf <https://media.bewusst-sein.net>

Der Name Bewusst Sein ist urheberrechtlich geschützt.

Die nächste Ausgabe erscheint am 30.12.2020,
Anzeigenschluss 17.12.2020 - 10h

Vorwort

Liebe Leserinnen, liebe Leser!

Während diese Zeilen verfasst werden, schreiben wir die letzte Oktoberwoche 2020 und in Österreich stehen alle Zeichen auf einen neuerlichen Lockdown des gesellschaftlichen Lebens. Das Jahr geht zu Ende und für viele Menschen war es ganz und gar kein gutes Jahr, da ihnen etwas weggenommen wurde – z.B. der Job oder die Gesundheit, die finanzielle Sicherheit, im schlimmsten Fall sogar nahestehende liebe Menschen. Und momentan scheint kein Land in Sicht.

Es gibt leider kein Patentrezept, wie man am besten mit solchen unerfreulichen Veränderungen umgehen kann, aber eines ist klar: Widerstand ist zwecklos. Man kann die Herausforderungen nur annehmen und offen bleiben, für das, was jetzt kommen will. Auch unsere Zeitschrift hat dieses Jahr einschneidende Verluste und Veränderungen hinnehmen müssen, aufgrund der äußeren Einschränkungen, die den Veranstaltungsbereich extrem getroffen haben und immer noch treffen. Wir haben unsere große Printauflage die gratis verteilt wurde eingestellt und es gibt uns – neben der Haupt-Präsenz als online-Magazin, gedruckt nur noch für zahlende Abonnenten.

Dennoch sind wir mit der Veränderung der Erscheinungsform unseres Magazins im Frieden, da sich auch positive Aspekte gezeigt haben. Einer davon ist die Tatsache, dass online mehr Platz zur Verfügung steht für redaktionelle Beiträge, und die sind immerhin „das Herz“ eines Magazins. Ein weiterer ist ein subjektiv empfundenes Gleichgewicht, was un-

seren Einsatz und das Ergebnis betrifft: Die hohe Auflage die über Vertriebsstellen gratis zur Verfügung gestellt wurde, war ein großer finanzieller und logistischer Aufwand – dessen Wert von vielen nicht gesehen, sondern als selbstverständlich erachtet wurde. Jetzt gibt es die Printauflage nur noch für jene, die bereit sind, den Aufwand in Geld zu begleichen. Das ist ein fairer Austausch der energetisches Gleichgewicht schafft.

Wir hoffen, dass auch Sie Ihr Gleichgewicht auf allen Ebenen (wieder)erlangen und dass die Artikel und Angebote in diesem Heft etwas dazu beitragen können. In unserem Buchauszug (Seite 12) geht es diesmal – passend zur Jahreszeit - um das Thema „Abschied und Tod“ im Spiegel der Riten und Mythen alter Kulturen. In diesem sowie im Sinne der Qualität, die im Beitrag „Die Elemente“ (Seite 8) dem Element Wasser, das in Bezug steht zu November und Skorpion, zugeschrieben wird, ist nun gerade die Zeit des Nicht-Festhaltens und Durchlässig-Werdens, angesichts der manchmal wilden Strömungen des Lebens. Bleiben wir offen für das Neue, das kommen will.

Wir wünschen Ihnen viel Vergnügen beim Lesen dieser Ausgabe - bereichernde Einsichten und Anregungen. Unsere nächste Ausgabe erscheint Ende Dezember, deshalb wünschen wir Ihnen jetzt schon Gesegnete Weihnachten, erholsame Feiertage und einen friedvollen Jahresausklang. Danke für Ihre Treue!

Herzlichst, Ihr *Bewusst Sein*

Reinhard Kräuter

Exterritorial Leben

Nachricht ins 3. Jahrtausend

Verlag Evolver Books

ISBN 978-3-903007-01-7 - 168 Seiten

€_A 24,90 / €_D 24,90

Tatsächlich ist es einfacher zu sagen, was dieses Buch nicht ist, denn zu beschreiben, was es ist. Es ist kein Ratgeber, Sie finden hier keine Rat schläge wie Sie Ihr Leben gestalten sollen. Dieses Buch ist vielmehr ein Kunstwerk, das staunen lässt, irritiert, inspiriert und Punkte im eigenen Inneren berührt, die bisher keine eigene Sprache gefunden haben. Wir leben in einer Welt, in der alles erklärt und ausformuliert scheint. Mit der Übernahme und Anerkennung dieser Formulierungen und Erklärungen übernehmen wir allzu oft kritiklos eine allgemein als gültig anerkannte Realität, die unser Leben einschränkt und die eigene Stimme verstummen lässt. Der Dichter, Künstler und Theatermacher Reinhard Kräuter ist ein Alchemist der Sprache, in dem er Worte an jenen Platz setzt, die der Essenz dessen, was sie transportieren nicht nur Ausdruck verleiht, sondern damit Neues erschafft. Die Gedichte, Balladen, Minidramen und Sprach-Kompositionen in diesem Buch wirken wie Momentaufnahmen – Bilder, Gefühle, Standpunkte und Reflexionen als Abbild unseres (Er)Lebens und der Suche nach echter Lebendigkeit. Die Texte und Skizzen in diesem Buch öffnen den Geist, indem sie aus Mustern ausbrechen und verschiedene Perspektiven einnehmen. Manchmal irritieren sie auch, so dass sich der Intellekt ausklinkt und damit eine Ebene freigibt, die über bzw. unter unserer ausformulierten, erklärten und unverrückbaren Realität steht. Dann geht es weniger um ein Verstehen, sondern um ein Zulassen; denn wenn diese Ebene erwacht, können wir eingeschränkte Perspektiven verlassen und zum Schöpfer unserer Wirklichkeit werden.

www.reinhardkraeuter.work



Gisela Leinberger

Mein duftes Jahr

Mit zwölf ätherischen Ölen durch die Jahreszeiten

Freya Verlag

ISBN 978-3-99025-409-7 - 224 Seiten

€_A 19,90 / €_D 19,90 9

Ätherische Öle und Pflanzenwässer sind viel mehr als sanfte Unterstützung bei diversen Befindlichkeiten. Als „Essenzen“ enthalten sie die wesentliche Information einer Pflanze und wirken dementsprechend auf allen Ebenen, auf Körper, Geist, Psyche und Seele. Die Jahreszeiten bringen bestimmte Pflanzen und Früchte hervor, die ebenso Ausdruck der besonderen Energie jedes Jahresabschnittes sind. Dieses wunderschön gestaltete Buch vermittelt seine Botschaft auch durch die zahlreichen Abbildungen, die veranschaulichen, dass sich die Energie und Wirkung einer Pflanze bereits in ihrem Erscheinungsbild zeigt. Will man sein Wohlbefinden ganzheitlich fördern, seine Gesundheit pflegen und das Verständnis für sich selbst und die eigenen Bedürfnisse vertiefen, sind naturreine ätherische Öle und ihre sanften Schwestern, die Pflanzenwässer, eine Brücke zwischen innerer und äußerer Natur – ein Weg, den eigenen Rhythmen und Bedürfnissen auf die Spur zu kommen. Die Autorin portraitiert in zwölf Kapiteln zwölf Düfte, erklärt Grundlagen zu ätherischen Ölen, Pflanzenwässern und Trägersubstanzen und macht die Essenzen zu Verbündeten von Gesundheit und Wohlbefinden. Mit mehr als 200 Rezepten und Anwendungstipps ist dieses Buch eine Schatzkiste sowie ein Nachschlagewerk für Körper, Geist und Psyche. Die Autorin Gisela Leinberger ist journalistisch tätig im Landkreis Bayreuth und widmet sich der Aromakunde und Duftkommunikation sowie der Natur und ihrer Heilkraft. Sie vermittelt ihr Wissen u.a. in Vorträgen, Seminaren, Gartenführungen und individuellen Duftberatungen.





26.-29. November 2020

Mindful Holy Days Winter

Yoga, Meditation & Atem
mit Miriam A. Silberschatz

9.-16. Januar 2021

Fasten und heilsames Singen

28.-31. Januar 2021

Ich lebe MEIN Leben!

Seminarwoche mit Angelika Heider

5.-7. März 2021

SeelenGlücksZeit

mit Brigitta Kuhn

12.-14. März 2021

Antlitzdiagnose

mit Barbara Giermaier

19.-25. März 2021

Yoga und basisch schlemmen

8.-15. Mai 2021

Fasten und Bogenschießen

Arche-typisch Fasten mit Sybille Mikula

13.-16. Mai 2021

Mindful Yoga Retreat

Yoga, Tanz, Meditation mit Chill

21.-24. Mai 2021

Mindful holy days

Yoga- & Vipassana Meditation

www.bioarche.at

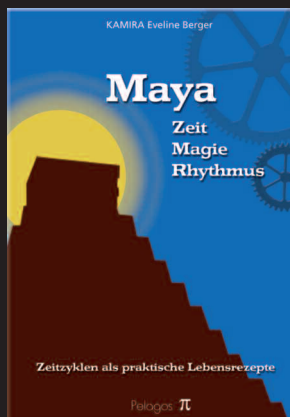


Biolandhaus Arche

Vollwertweg 1a, A-9372 Eberstein
+43 4264 8120 • briefftaube@bioarche.at

Pelagos π

Einführung in die Grundlagen des Mayakalenders



- ausführliche Beschreibungen aller Zeitqualitäten
- Praktische Anwendungsbeispiele für den Alltag
- Wichtige Details im täglichen Umgang mit den Zeitzyklen

Kamira Eveline Berger

MAYA Zeit - Magie - Rhythmus

Zeitzyklen als praktische Lebensrezepte

Edition Pelagos

ISBN 978-3-9502536-1-0

244 Seiten Format 14,8 x 21 cm

Preis: € 19,80

www.pelagos.at

Susanne Hofmann u. Alexander Ehrmann

CBD - die wiederentdeckte Naturmedizin

Kompakt-Ratgeber

Mankau Verlag

ISBN 978-3-86374-560-8 - 126 Seiten

€_A 10,30 / €_D 9,99

Die jahrtausendealte Nutzpflanze Hanf erlebt als Tausendsassa für Gesundheit und Wohlbefinden eine wahre Renaissance. Die Pharmazeuten Susanne Hofmann und Alexander Ehrmann zeigen in diesem Ratgeber die vielfältigen Wirkungen und Anwendungsmöglichkeiten. Der gegenwärtige Hype um den Hanf ist nicht zu übersehen: Geschäfte, Internetshops, aber auch Apotheken bieten unzählige Produkte mit dem Wirkstoff Cannabidiol (CBD) an. Hanf ist eine uralte, jedoch vergessene und leider auch in Misskredit geratene Heilpflanze. Seit einigen Jahren bekommt sie jedoch wieder verstärkt positive Rückmeldung aus der Medizin, da sie mehr als 50 Substanzen mit nachgewiesener Heilwirkung enthält. Die Autoren spannen den Bogen inhaltlich von traditionellem Heilwissen hin zu fundierter Wissenschaft und nehmen dabei nicht nur die weltweite Studienlage, sondern ebenso die rechtlichen Grundlagen unter die Lupe. Mit diesem Buch wollen sie unter anderem mit Mythen rund um Hanf aufräumen, Anwendung und Dosierung erörtern und den potenten Hanf-Inhaltsstoff Cannabidiol wissenschaftlich näher beleuchten. Es gibt bereits heute viele Ergebnisse, die zeigen, in welchen Fällen CBD eine gute Unterstützung bieten kann. Bei zahlreichen Beschwerden wie z.B. Schmerzen, Angst- und Schlafstörungen, Hautproblemen und Stress stellt CBD eine positive Ergänzung zur Schulmedizin dar, in einigen Fällen sogar eine echte Alternative. In einem Extra-Kapitel behandelt dieser Kompakt-Ratgeber auch die Anwendung von CBD-Öl bei Tieren.



Marlen Frey

Sternensymphonie 2021

Urprinzipien – Instrumente der Lebenskraft. Buchkalender 2021

Edition Pelagos

ISBN 978-3-9504789-2-1 - 152 Seiten

A5, Spiralbindung - €_A 19,80 / €_D 19,80

Alles Leben ist Energie, sie manifestiert sich auf allen Ebenen in der ihr eigenen Form. Sie ist Erfolg, sie ist Gesundheit, sie ist Geld, sie ist Unternehmungsgeist und kreatives Schaffen. Sie ist sozusagen „Vermögen“ auf allen Ebenen. Sehr oft fehlt uns dieses Vermögen jedoch in einem oder mehreren Bereichen unseres Lebens. Das ist ein Zeichen für Energiemangel bzw. dafür, dass die Energie nicht in die gewünschten Ziele, sondern in falsche Bahnen fließt. Wir verlieren Energie – unbemerkt versickert sie in den alltäglichen Herausforderungen und Begegnungen. Die Ausgabe 2021 des Buchkalenders Sternensymphonie beschäftigt sich diesmal im speziellen mit diesen oft subtilen Fallen und Mechanismen, die zu Energiefressern unseres Alltags und unseres Lebens werden. Der Kalender richtet das Hauptaugenmerk auf psychologische, emotionale und feinstoffliche Aspekte – kurzum auf das, was man im allgemeinen als „energetische“ Aspekte bezeichnen kann. Diese energetischen Aspekte findet man auch in den sogenannten Urprinzipien, archetypische Muster, die mit den astrologischen Prinzipien assoziiert werden. Die Autorin beschreibt anhand dieser Prinzipien, die uns durch den Jahreskreis als sogenannte „Sonnenzeichen“ (Tierkreiszeichen) begleiten, ihre besondere Qualität was unsere Lebensenergie betrifft. Der Kalender ist ein Reiseführer und Wegbegleiter für die individuelle Reise zu den persönlichen Lebenszielen und weist auf die alltäglichen, unsichtbaren Fallen hin. Er zeigt wie wir diese Energieprinzipien zur Maximierung unseres Vermögens auf allen Ebenen und – damit einhergehend – dem Loslassen von allem, das uns blockiert, nutzen können.



HIER IST LICHT

Die Bioenergetische Meditation :

Die Ursache aller gesundheitlichen Störungen sind Blockaden auf seelischer, geistiger und körperlicher Ebene.

In meditativer Entspannung berührt der Biosens (Therapeut) mit bestimmten Handpositionen verschiedene Energiezentren.

Dadurch beginnen sich die Blockaden aufzulösen und die Selbstheilungskräfte werden in Gang gesetzt.

Endlich gibt es die Bioenergetische Meditation nach Viktor Philippi auch in Wien (1. Bezirk, Tiefer Graben 8-10/ Top 9)!!!

Für Termine und weitere Informationen rufen Sie bitte an :

Gerhard Graf 0664 5565367

Dr. Eti Dachs 0664 5481716

HIER IST LICHT

Die Elemente

Erde, Luft, Wasser, Feuer

Das Verständnis der Bedeutung der Elemente, jenseits ihrer naturgemäßen Präsenz, ist tief in der Menschheit verankert und spiegelt sich in allen Ebenen unseres Daseins, beispielsweise in Redewendungen. So beschreibt der Ausdruck „etwas liegt in der Luft“ sehr stimmig eine der besonderen Eigenschaften dieses Elements. Etwas liegt in der Luft bedeutet - etwas bahnt sich an, ist noch nicht sichtbar und greifbar, jedoch fühlbar.

Nicht nur unsere Sprache, beinahe alle Ebenen unseres Daseins repräsentieren die Elemente in irgendeiner Form, wobei die Zuordnung je nach Bezugssystem, Kulturkreis oder Philosophie Unterschiede (z.B. sind es fünf Elemente in den im asiatischen Raum begründeten Lehren) jedoch noch mehr Übereinstimmungen aufweist. So kann man die menschlichen Organe sowie Körperregionen, Nahrungsmittel, Farben, Chakren etc. jeweils einem Element zuordnen. Was mir besonders gefällt an diversen Elemente-Lehren ist der Umstand, dass es in diesen Systemen immer darum geht, ein Gleichgewicht und gegenseitige Unterstützung der Elemente anzustreben. Das ist auch der Zugang den ich zu den astrologischen Prinzipien als Urprinzipien habe.

Wasser

Fische/Neptun * Krebs/Mond * Skorpion/Pluto

Mit dem Element Wasser befinden wir uns auf Ebene des *Fühlens*, der Emotionen und des Unbewussten. Auf dieser Ebene haben wir es teilweise mit Dingen zu tun, die im Verborgenen liegen, die uns also nicht bewusst sind, die aber dennoch Einfluss auf unser Leben haben. Diese Dinge zeigen sich meist nicht direkt, sondern als Reflexionen verdrängter Inhalte und Ereignisse, die Energie binden und die es zu befreien gilt. Wasser behält keine Form, es benötigt ein Gefäß bzw. Grenzen, um es zu bewahren, denn es kann durch die kleinsten Ritzen entweichen oder versickern. Dementsprechend ist mit dem Element Wasser auch immer das „Abgrenzen“ im Sinne von Grenzen setzen gegen Einflüsse, die man als schädlich erkannt hat sowie das Bewahren jener Dinge, die man im Leben behalten möchte, Thema.

Abgrenzen in dem Sinne, dass man Gefühlen Einhalt gebietet, kann man Wasser jedoch nicht. Das Abgrenzen im Element Wasser bedeutet durchlässig zu wer-

den. Es ist ein Durchfließen-Lassen das weder festhält noch abblockt, andernfalls entstehen Blockaden die ungünstig auf unser Leben Einfluss nehmen. Die Atmung der Fische ist eine schöne Analogie zum „Durchfließen-Lassen“: ihre Kiemenatmung nimmt Wasser auf, zieht Sauerstoff heraus, und gibt es angereichert mit den Schadstoffen wieder ab.

Luft

Wassermann/Uranus *
Zwillinge/Merkur * Waage/Venus

Mit dem Element Luft betreten wir das Reich des Geistes und der Gedanken. Dabei ist weniger das Denken als intellektuelle Übung gemeint, sondern das *schöpferische Denken* und die Vorstellungskraft. Im ersten Fall bewegen sich die Überlegungen in vorgegebenen Bahnen und Problemlösungen, die bereits jemand erschaffen hat. Wir stoßen dabei an Grenzen die jemand anderer gesetzt hat. Tatsächlich gibt es im Reich der Gedanken jedoch nur die Grenzen, die wir uns selbst setzen. Das zu begreifen ist wesentlich, denn wir können nur dann Veränderung im eigenen Leben erwirken, wenn wir auch die uns (noch) unbekanntem Möglichkeiten zulassen, ansonsten erschaffen wir immer nur dasselbe. Luft ist jenes Element, dass uns alle miteinander verbindet. Deshalb stellt dieses Element den Anspruch eines höheren Zieles, einer klaren geistigen Ausrichtung, die die Auswirkungen unserer Absichten auf kollektiver Ebene, ebenso wie über kurzfristige Ergebnisse auf materiel-



REBIRTHING - INTEGRATIVE ATEMTERAPIE
 EINZELSITZUNGEN BEI DR.^{IN} ANGELA TICHY

CHAKRA BALANCING
 BEWEGENDE KURSE

Der verbundene Atem verhilft uns zu mehr Selbstliebe, Ausgeglichenheit und Energie. In einem Rebirthing-Atemzyklus vertiefen wir allmählich den Kontakt zu uns selbst und lernen, uns selbst immer mehr anzunehmen, wie wir sind. Die Ursache von Problemen, die unserer Lebensfreude im Weg stehen, können erkannt und gelöst werden. Wir können uns tatsächlich frei atmen.

Auch Online-Sitzungen möglich.

ANGELA.TICHY@REBIRTHING.CO.AT
 TEL.: 01/897 25 72 - **WWW.REBIRTHING.CO.AT**

Farbpunkturausbildung
 (nach Peter Mandel)
 Februar - Oktober 2021
 6 Wochenendseminare



mit Sambodhi Lindner - Stubenreich
 & Reinhart Stubenreich

in Salzburg

Mobil: 0664 43 03 949
 sambodhi@email.com

ler Ebene hinaus, berücksichtigt. Diese „Zweischneidigkeit“ symbolisieren die mit dem Luftelement assoziierten Prinzipien bereits bildlich: Zwillinge/Merkur ganz klar als Zweierheit, Waage/Venus mit den zwei Waagschalen und Wassermann/Uranus etwas subtiler, indem es als Wassermann den Luftzeichen zugehörig ist. Damit symbolisiert dieses Zeichen einen weiteren Aspekt: Luft ist unsichtbar, wir können sie nur wahrnehmen an dem, was sie bewegt. Was uns innerlich bewegt, können wir nur fühlen – und das Fühlen gehört zum Element Wasser.

Feuer

Widder/Mars * Löwe/Sonne * Schütze/Jupiter

Dieses Element symbolisiert die innere Haltung und den Willen. Es bedeutet etwas zu *sein* im Gegensatz zu etwas zu denken oder zu wünschen. Eine starke innere Haltung hält auch äußeren Widerständen oder erschwerenden Umständen stand. Dann *sind* wir Feuer und Flamme für etwas und lassen uns nicht mehr so leicht davon abbringen. Die drei Prinzipien die mit dem Element Feuer assoziiert werden, zeigen jeweils einen besonderen Aspekt dieser Energie auf: Widder/Mars als der Initiator, der zündende Funken den es braucht um eine Sache ins Rollen zu bringen. Löwe/Sonne als das innere Feuer, das Kraftzentrum aus dem wir schöpfen und das genährt, bewahrt und geschützt werden sollte. Und schließlich Schütze/Jupiter, Feuer in seiner Fähigkeit sich neues Terrain zu erobern, neue Wege zu gehen und verbrannte Erde hinter sich zu lassen. Alle drei Prinzipien erinnern uns zusätzlich an die Notwendigkeit präsent im Hier und Jetzt zu sein, denn Feuer benötigt Aufmerksamkeit, um weder auszugehen, noch auszufern. Dermaßen in der gegenwärtigen Präsenz verankert, verbunden mit einer starken inneren Haltung, strahlen wir eine gewisse Unüberwindlichkeit nach außen. Ist der Zweifel erst im Inneren überwunden, dann sind wir an dem Punkt an dem auch die Zweifler im Außen verstummen und sich Türen und Wege eröffnen, die neue Chancen bieten.

Erde

Steinbock/Saturn * Stier/Venus * Jungfrau/Merkur

Dieses Element symbolisiert *Tatkraft*, die gesetzte Handlung die allem Denken, Fühlen und Sein schließlich einen manifestierten, materiellen Ausdruck in unserem Leben verleiht. Dieses Element erscheint im Gegensatz zu den anderen fester und unbeweglicher, dennoch birgt es große Wandlungsfähigkeit in sich. Auf dieser Ebene lassen sich Veränderungen schneller vollziehen, als es im Denken oder Fühlen möglich ist. Emotionen oder eine innerer Standpunkt überdauern manchmal Jahrzehnte, obwohl die äußere Welt, die diese hervorgerufen hat, schon längst eine andere ist. Wir können hier und jetzt anders handeln, Taten

IAWG - Internationale Akademie für wissenschaftliche Geistheilung

Jahrestraining 2021



Dr. h.c. Christos
Drossinakis

Bettina Maria
Haller



Entwickle Deine Heilkraft

Wissenschaftliche Tests
belegen Deine Fähigkeiten

Österreich

20+21 März
10+11 April
5+6 Juni
21 bis 28 August auf der GR Insel Evia
2+3 Oktober
13 November
4 Dezember

Deutschland

27+28 März
17+18 April
12+13 Juni
9+10 Oktober
20 November
11 Dezember

alternativ NUR auf der GR Insel Evia
17 bis 24 Juli und 21 bis 28 August

Anm. & Info: 0043/664 460 7654 · www.heilerschule-drossinakis.de · Email: IAWG-Frankfurt@web.de

sprechen lassen und Mauern einreißen. Das Element Erde ist unser Fundament, es sind jene Dinge die uns in diesem Leben verwurzeln, jene Ebene auf der wir als Menschen ganz real agieren und kooperieren oder uns bekämpfen. Zugleich zeigt uns unsere manifestierte Wirklichkeit, der Zustand unseres Lebens in allen Bereichen, das Ergebnis unseres Wirkens auf anderen Ebenen auf. Unsere manifestierte Wirklichkeit ist schließlich Ausdruck unseres Denkens, Fühlens und Handelns. Das Element Erde bedeutet damit auch Entscheidungen zu treffen. Wir entscheiden, wie ein Fundament das unser Leben trägt beschaffen sein muss, in welcher Form wir unsere Intentionen und Bedürfnisse letztendlich in die Tat umsetzen und damit unserer Lebensaufgabe Ausdruck verleihen.

Dieser Text stammt aus:

Marlen Frey

Sternensymphonie 2021

Urprinzipien – Instrumente der Lebenskraft

Kalender 2021, Format A5

ISBN 978-3-9504789-2-1

152 Seiten, Spiralbindung

€ 19,80

Erscheint Mitte November in der Edition Pelagos!

Alle Informationen auf www.pelagos.at



Renate Kauderer

Riten und Feste im Kreis des Lebens

Archaische und zeitgemäße Rituale
und Inspirationen für die Wendepunkte
im Lebenskreis

Print-Verlag

ISBN 978-390316-313-3 • 200 Seiten

€[D] 19,- €[A] 19,-



Mag. phil. Renate Kauderer, studierte Germanistik und Anglistik in Graz, wo sie heute auch lebt und als Autorin und Leiterin eines Seminarzentrums tätig ist. Vor über 30 Jahren kam sie über ein Projekt der Sprachforschung in der Steiermark mit der Kräutertradition und dem Heilkräuterwissen unserer Ahnen in Berührung. Weitere Nachforschungen über die „magischen Zauberpflanzen“ führten zu Ausbildungen über Aromatologie und Osmologie mit besonderem Fokus auf die prozessorientierte aromatherapeutische Duftarbeit. Aus der Freude an der Arbeit mit den Pflanzenkräften und aufgrund der Resonanz, die das Unbewusste auf Düfte zeigt, haben sich Seminare für interessierte Menschen entwickelt. Informationen zu weiteren Büchern der Autorin, Ausbildungslehrgängen, Seminaren sowie Produkte und Räuchermischungen finden Sie auf www.rauch-zeichen.at

Über alle Zeiten hinweg unterlagen die Feste im Lebenskreis bestimmten Riten und kultischen Handlungen. Rituale beim Übertritt in einen neuen Lebensabschnitt heben existenzielle Themen aus dem Alltag heraus und helfen dabei, die Herausforderungen unterschiedlicher Lebensphasen bewusst anzunehmen. Auf den Spuren der Wendepunkte im Rad des Lebens begegnen wir in den Schwelmenritualen der Kelten und Germanen alten Göttern, segensreichen Symbolen und vorchristlichem Pflanzenzauber. Schritt für Schritt führt die Autorin Sie durch zeitgemäße Rituale für die Geburt, die Namensgebung, den Übergang vom Kind zum Erwachsenen, die Hochzeit, die Schwangerschaft, die Erntezeit des Lebens und den Abschied von geliebten Menschen. Zahlreiche Inspirationen für die Riten des Übergangs ermöglichen es Ihnen, diese besonderen Zeiten im Lebenskreis mit der Familie oder im Freundeskreis individuell zu gestalten. Der folgende Buchauszug stammt aus dem Kapitel Abschied und Tod.

Die Unterweltherrscher

Im Götterreigen jeder Kultur herrschen mächtige Gottheiten über das Reich der Schatten. In der kargen Winterregion der Alpen tritt der Aspekt der Göttin Holle als Totengöttin Perchta oder Berchta zuta-

ge. Die germanischen Stämme verehrten diesen Teil der Göttinntriade unter dem Namen Hel. Von Odin selbst in die Unterwelt verbannt, regiert Hel in ihrem Reich, das man über die Gjöll-Brücke er-

reicht. Auch das Reich der Totengöttin trägt den Namen Hel. In der nordischen Mythologie ist sie als Tochter Lokis und der Riesin Angrboda überliefert. Andere Interpretationen sehen in Hel einen Teil der Triade, die von Freya als Liebesgöttin, Frigg als Muttergöttin und Hel als Totengöttin gebildet wird. Hel ist die dunkle Mutter, die durch den Schmerz von Abschied und Tod führt. Sie lehrt die Seele die unumgängliche Notwendigkeit von Verfall und Befreiung aus der irdischen Hülle.

In der griechischen Unterwelt herrscht Hades mit seiner Gattin Persephone über die Unterwelt. Im antiken Rom trägt Hades den Namen Pluto und Persephone wird als Proserpina verehrt. Auch Saturn, der römische Gott des Ackerbaus und des Rechts, steht mit dem Tod in Verbindung. Oft wird er als „Sensenmann“ dargestellt. Der Schnitter, der den Tod bringt, trägt den Keim der Erneuerung bereits in sich. Die keltische Mythologie erzählt von Bran, dem Gottkönig, in dessen Kessel der Verwandlung die toten Krieger geworfen wurden, um am nächsten Tag wieder aufzuerstehen. In der christlichen Tradition herrscht Luzifer, der gestürzte Engel, als Höllenfürst über ein Reich, das den Folterkammern der Schergen der Inquisition verblüffend ähnelt.

Die vorchristliche Wintergöttin, die dunkle Mutter, in deren archetypischem Prinzip sich Aspekte aller Unterweltherrscher spiegeln, begegnet uns nicht nur an der Schwelle des Todes. Mit ihrem Prinzip werden wir auch in Lebensphasen konfrontiert, die von Abschiedsschmerz und Ohnmacht geprägt sind. Ihre Weisheit und Lektionen sind die Mysterien von Tod und neuem Leben.

LEBENSaufGABE



Deine Lebensaufgabe - Direkt von Deiner Seele!

Wieso will Stephan nichts von Dir wissen?

Weil er die exakten Details Deiner Lebensaufgabe direkt von der Quelle - Deiner Seele - holt!

Bequem am Telefon.

Freue Dich, Deine einzigartigen Fähigkeiten endlich zu erfahren und buche jetzt gleich Deinen Telefontermin zur Benennung Deiner Lebensaufgabe:

+49 (0) 33230-203 90

www.Bei-Anruf-Lebensaufgabe.de

BEI-ANRUF-LEBENSaufGABE.de

Holle/Berchta/Perchta

Die Wintergöttin des Alpenraumes, die dunkle Mutter der schicksalshaften Rautenächte, hat selbst nach der Christianisierung standhaft ihren Platz behauptet. Die Göttin Holle, die unter verschiedenen Namen in ganz Alteuropa überliefert ist, tritt in Gestalt der Perchta als Totengöttin in Erscheinung. Wenn sie ihre Federbetten schüttelt, um Berg und Tal mit Schnee zu verhüllen, kehren Ruhe und Stillstand in der Natur ein. Als Wintergöttin ringt sie mit den todbringenden Kräften des letzten Abschnittes im Jahreszyklus, um der Wiedergeburt des Lebens den Weg zu bahnen. Als Anführerin der Wilden Jagd fegt sie mit ihrem Gefolge durch die frostklirrenden Nächte. Verirrte tote Seelen, Elben (Elfen) und vor allem ungetaufte

Kinder, die die Kirchenväter des mittelalterlichen Europas zur leidvollen, ewigen Existenz außerhalb der Himmelsporten verdammt hatten, ziehen mit ihr durch die Lüfte. Die Frauen, unfähig, die Grausamkeit dieses Schicksals für ihre neugeborenen Kinder zu akzeptieren, wünschten sich die Geborgenheit im Reich der alten Muttergöttin, die, tief vergraben in unbewusster Erinnerung, noch immer ihren Platz als Seelenmutter hatte. Holle führt die Kinderschar in der magischen Zeit zwischen den Zeiten, in der allen Wesen der Übertritt durch die Tore der Seinsebenen gestattet ist, durch die Dunkelheit in ihr helles Reich. In der letzten Raunacht kehrt die dunkle Göttin mit ihrem Gefolge in die Häuser ein und prüft, ob Ordnung herrscht und das Gesinde den Flachs auf den Spinnrädern versponnen hat. Die Frau des Hauses erweist Perchta in der Nacht vom fünften auf den sechsten Jänner, in der sogenannten Perchtennacht, ihre Reverenz und ehrt die Göttin und Besucher aus ihrem Gefolge mit der „Perchtmilch“. Fand die Göttin ihre Gesetze eingehalten, so war das Haus das ganze Jahr über mit dem Segen der Fruchtbarkeit beschenkt und Holle kehrte mit ihrer Raunachtsschar zurück in ihr Reich jenseits der Welt der Menschen.

Hekate, die Göttin der Wegkreuzungen

Die griechische Göttin Hekate wird oft auf ihren Aspekt als dunkle Mutter reduziert und damit in der Gesamtheit ihres vielschichtigen Wesens missverstanden. Sie wird auch als die „dunkle Frau aus

Afrika“ bezeichnet, ein Name, der ihren Ursprüngen folgt. Vermutlich liegt ihr die ägyptische Geburtshelferin/Göttin Heqit, Heket oder Hekat zugrunde, die auf eine noch ältere ägyptische Göttin zurückgeht. In Griechenland wurde sie ursprünglich als Große Mutter in ihrer Triade als Selene, die Mondgöttin und Himmelskönigin, Artemis, die Jägerin und Erdgöttin, und Persephone, die mächtige Unterweltsherrscherin, verehrt. Andere Überlieferungen sehen sie auch als Trinität, die mit dem Mond in Verbindung steht und seine drei Phasen versinnbildlicht. Der zunehmende Mond steht für den jungfräulichen Aspekt der Göttin, der Vollmond für die Mutter und der abnehmende Mond/Neumond für die „Weise Alte“.

Vorchristliche Kulturen betrachteten die Mondmutter als Hüterin der Kinderseelen, denen von christlichen Kirchenvätern als Ungetaufte die Abgründe jenseits des Himmels zugewiesen wurden. Die Mondmutter erhob diese Kinderseelen zu ihren Sternenkindern, indem sie ihnen einen Astralleib schenkte.

Hekate, die Mondmutter, schützt die Übergänge von Geburt und den Eintritt der Seele aus kosmischen Sphären über die Schwelle des Mondes ins irdische Dasein. Hekate, die dunkle Mutter, bewacht den Übergang von Leben zum Tod und führt die Toten in die Unterwelt. Sie wird mit zwei Fackeln dargestellt, mit deren Licht sie den Weg durch die Dunkelheit erhellt. Als mächtige Zauberin, Königin der Hexen und Göttin der Wegkreuzungen half sie Demeter, die von Hades in sein Reich der Schatten entführte Persephone aufzuspüren. Hekate beschützt alle Übergänge im Leben und hütet die Pforten zwischen den Seinsebenen. An Wegkreuzungen und Friedhöfen

RÄUCHERMANUFAKTUR

RÄUCHERWERK

aus eigener Produktion
in Bio-Qualität und
hochwertiges Räucherzubehör
GROSS- und EINZELHANDEL

„Räuchern für die Seele“

Buch über die
Indigo-Methode und
60 Räucherpflanzen
für Mensch
Tier und Haus



ÖFFNUNGSZEITEN:

Di. 9:00-12:00 und 14:00-19:00

Mi. 14:00-19:00 **Do.** 9:00-12:00

Fr. mit Voranmeldung

Sa. mit Voranmeldung



ONLINE-SHOP
www.raeuchern.at

VERANSTALTUNGEN

Alle Veranstaltungen im November und Dezember 2020
sind bereits ausgebucht!

DAS INDIGO RAUNÄCHTE-RÄUCHERSET



**Die optimale Ausstattung
zum Räuchern in den Raunächten**

Wir wünschen allen Kunden
ein gesegnetes Weihnachtsfest
und alles Gute im Neuen Jahr

INDIGO ENTERPRISES - DAS INDIGO HAUS

Regina Wimmer, 1210 Wien, Thayagasse 43

Tel./Fax: 01 / 259 27 65 www.raeuchern.at e-mail: indigo@raeuchern.at

verehrte man die Göttin, deren Zauber-
garten berühmt war. In diesem sagen-
umwobenen Garten wuchsen Kräuter, die
von mächtigen Pflanzengeistern beseelt
waren. Eines dieser Gewächse war der
Überlieferung nach Schlafmohn (Papaver
somniferum), der die Kulturgeschichte
der Menschen seit Tausenden von Jahren
als Heil- und Nutzpflanze begleitet. Er
diente den Priesterinnen der Großen
Göttin zur Wahrsagerei. Mohn schenkt
den Schlaf des Vergessens und fuhr den
Geist losgelöst von den Fesseln des Kör-
pers in jenseitige Reiche. Hekate wurde
mit Styxräucherungen von ihren Pries-
terinnen rituell angerufen, um mithilfe
des entspannenden Duftes in einen Zu-
stand erweiterten Bewusstseins zu ge-
langen, der Weissagungen ermöglichte.
Die zauberkundige Göttin soll auch Ei-
senhut, die stärkste Giftpflanze Europas,

todbringend eingesetzt haben. Viele gif-
tige Pflanzen in ihrem Garten weisen auf
das Reich der Schatten, mit dessen Über-
gängen zur diesseitigen Welt die Göttin
betraut ist.

Die Göttin Kali und ihr zerstöri- scher Aspekt der dunklen Mutter

Kali zählt zu den ältesten Gottheiten der
indischen Kultur. Sie ist älter als die Zeit,
grenzenloser als der Raum, der Ursprung
allen Lebens und aller Formen, die aus
dem allumfassenden Ur-Sein entstehen.
Kali ist als Beginn von allem überliefert,
dessen Schöpferin, Hüterin und Zerstö-
rerin sie ist. Sie ist das wirkende Prinzip
hinter allen Erscheinungen, jeglichen
Wandels und daraus resultierenden Zer-

störungen. Unparteiisch, ohne den Aspekt von Strafe und Gnade ist sie das Sein, das sich ständig erneuert.

Vielfach wird Kali heute nur in ihrer Erscheinung als ZerstörerIn, die alles verschlingt, wahrgenommen. Dementsprechend erwecken die furchteinflößenden Darstellungen der vierarmigen Göttin mit der schwarzen Haut, den hervorquellenden roten Augen und der herausgestreckten Zunge respektvolle Abscheu. Ihre Kleidung aus abgetrennten Armen und die Girlande aus Schädeln scheinen geradewegs in die Abgründe eines Bildes von Hieronymus Bosch zu führen.

Wer sich mit Kalis Geheimnis auseinandersetzt, erkennt den Tanz des Todes als Spender neuen Lebens, die zeitliche Begrenztheit jeder Form als dynamisches Prinzip der wandelbaren Schöpfung.

Der rote Weihnachtsstern zählt zu den Lieblingsopferblumen für die Göttin Kali.

Zauberpflanzen im Totenkult

Florale Grabbeigaben für die Reise in die jenseitige Welt finden sich bereits bei den Neandertalern. Auch wenn es abseits einer Totenstätte dieser Kultur mit pflanzlichen Zeugen der Trauer keine schriftlichen Aufzeichnungen darüber gibt, so versteht man doch unschwer, welche Botschaft die Blumen ausdrücken sollten. In jeder Kultur sind bestimmte Kräuter, Blumen und Bäume mit dem Gedenken an die Toten, dem Ahnenkult und den Gottheiten des Todes verbunden. Manche dieser Pflanzen sind seit Jahrtausenden in unserem Kulturraum beheimatet und ihre reichhaltige magische Vergangenheit ist mit uralter Symbolik verwoben. Die-

se Pflanzen sind Boten unserer Gefühle, mit denen wir den Verstorbenen über die Grenze des Todes hinweg verbunden bleiben. Sie raunen von der Hoffnung auf Wiederauferstehung, vom zyklischen Vergehen und neu geboren werden. Sie drücken unsere Trauer und Liebe aus, mit der wir die Toten verabschieden. Sie weisen den Toten einen dornenbefriedeten Raum zu, um sie in ihren Gräbern zu halten und ein Erscheinen in der gefürchteten Form der Wiedergänger zu verhindern. Sie schmücken die Gräber, bewachen die Ruhe der Verstorbenen und sprechen von unserer Wertschätzung für sie. Nicht zuletzt tröstet ihre sanfte Gegenwart auch unser trauriges Herz, wenn wir von geliebten Verstorbenen Abschied nehmen.

Die Eibe

Eiben sind Schwellenbäume an den Toren zur Welt der Almen und Geistwesen. Alle Völker, die mit der Eibe und ihrer todbringenden Wirkung vertraut waren, weihten sie den dunklen Gottheiten des Todes. Die griechische Mythologie verknüpft den ernsten, strengen Baum mit Hekate, der Königin der Hexen und Göttin der Wegkreuzungen. Als Wächterin der Übergänge wurde Hekate an den Schwellen der Lebensphasen angerufen. Ihr opferte man auf Friedhöfen und an Kreuzungen. Die Germanen verehrten den Baum der Ewigkeit als jenes heilige Pflanzenwesen, das mit ihren geheimen, kultischen Zeichen - den Runen - in Verbindung stand. Eiwaz, die Eibenrunne, steht für den Zyklus von Tod und Wiedergeburt. Die Kelten sahen in der Eibe einen Baum des Todes und wähten sie aufgrund ihres hohen Alters mit der Ewigkeit verbunden. Nach der Christianisierung gliederte die Kirche den Baum



Was ist los am Michaelihof? Ort der Begegnung von Gleichgesinnten

Am Michaelihof werden völlig unterschiedliche Projekte von Menschen initiiert, die sich in ihrem Tun selbst verwirklichen und ihre besondere Gabe in die Welt einbringen.



Unsere gemeinsame Vision ist es, soziale autonome Räume zu schaffen, in denen unsere Selbstbestimmung gewährleistet und gestärkt wird, damit Mensch und Tier auf Augenhöhe kooperieren wollen.



Der Michaelihof bietet durch seine soziale autonome Plattform den idealen Ausgangspunkt für alle Formen von Umsetzungen. Eine Vielzahl unserer Projekte ist geprägt von bewussten Schritten in Richtung Autonomie und autarke Lebensweise.



Unser Ziel ist es, durch unser Sein und Tun auch anderen Menschen Wege zu eröffnen, sich aus einengenden Strukturen und äußerer Fremdbestimmung zu befreien und das eigene Potenzial sowie die ungebrochene Lebensfreude neu zu entdecken.



Aufgrund des großzügigen Areals und der durch viele Jahre gewachsenen Räumlichkeiten bietet unser Hof die idealen Strukturen für die Veranstaltung von Seminaren, Workshops und vielem mehr!

Anschrift: Pinkatalstraße 10, 8243 Pinggau
Kontakt: Franz Prenner +43 699 11101720



www.michaelihof.at

als Symbol der Auferstehung in ihre Riten ein. In dieser Bedeutung finden sich Eibenzweige als magische Begleiter im österlichen Palmbuschen. Im Gebrauch als Friedhofsbaum klingt heute noch der archaische Bezug zur Ewigkeit nach. Auch ihre Schutz- und Wächterfunktion scheint die Eibe hier noch immer zu erfüllen, selbst wenn man ihre Zweige nicht mehr mit ins Grab legt, um die Verstorbenen vor Geistern zu schützen.

Wacholder

Seinen Ruf als Totenbaum verdankt dieser heilige Schutz- und Wächterbaum vorchristlicher Zeit vermutlich dem germanischen Brauch, die Toten auf Scheiterhaufen aus Wacholderholz zu verbrennen. Dabei soll der Baum die Seele des Verstorbenen bei ihrem Übertritt in eine andere Realität geschützt haben. Im grimmschen Märchen vom Machandelboom, das vieles vom Weltbild unserer Ahnen widerspiegelt, findet die Seele eines verstorbenen Kindes Schutz im Wacholder und darf von diesem Zufluchtsort ins Leben zurückkehren.

Thuje

Die im 16. Jahrhundert aus Amerika eingebürgerte Thuje ist mittlerweile ein klassischer Hecken- und Friedhofsbaum. In beiden Funktionen tritt die Thuje, die keine Verbindung zu heidnischer Pflanzenmagie hat, in die Fußstapfen des Wacholders. Der ernste, strenge Gesamteindruck des Baumes sowie die immergrünen Zweige, die als Symbol für ewiges Leben gelten, prädestinieren die Thuje als Wächterbaum für die Ruhe der Toten.

Efeu

Die sich aus den Schatten ins Licht emporwindende Kletterpflanze ist ein archaisches Relikt längst versunkener Erdzeitalter. Die Heimat dieses mystischen Pflanzenwesens waren die riesigen Lorbeerwälder des Tertiär. Aus dieser Epoche vor rund 150 Millionen Jahren überdauerte der Efeu mit bemerkenswerter Anpassungsfähigkeit über die Eiszeit hinaus bis in das Klima der Gegenwart. Der widersprüchliche Symbolgehalt des Efeu ist erstaunlich und seltsam geheimnisvoll. Als Symbol der immerwährenden Liebe und Treue begleitet Efeu die Liebe von Tristan und Isolde, die in einer mittelalterlichen Dichtung unsterblichen Ruhm erlangte. In Ägypten, der Heimat des monumentalen Totenkultes der Pharaonen, war die Pflanze mit dem Unterweltgott und Magier Osiris verbunden, dem Gemahl der Göttin Isis. Den ersten Christen galt Efeu als Symbol der Unsterblichkeit. Verstorbene wurden auf Efeublätter gelegt, während jene Toten, die nicht dem christlichen Glauben angehörten, auf Zypressenzweigen bestattet wurden.

Heidekraut

Der anspruchslose Zwergstrauch mit den bezaubernden Blüten ist in den meisten Ländern Europas heimisch. Aus dem Blut erschlagener Krieger soll das Kraut entsprossen sein und seitdem die einsame Landschaft und die Hügelgräber der Helden mit einem blühenden Teppich überziehen. Die robusten, holzigen Heidepflanzen, die den rauen Bedingungen karger Berglagen ebenso trotzen wie feuchten Mooren, bewachen die Ruhe der Hügelgräber, wenn der Sturm über die Heide tobt. Als herbstlicher Grab schmuck hat sich das Heidekraut längst einen Platz auf den Friedhöfen erobert.

Das Kraut trägt das Charisma der schweigenden Heidelandschaft in sich. In der Blumensprache bedeutet das Heidekraut Einsamkeit, die man liebt.

Rosmarin

Die beliebte aromatische Gewürzpflanze, deren ursprüngliche Heimat im Mittelmeerraum zu finden ist, wurde auf Anordnung Karls des Großen über die Alpen in heimische Klostergärten gebracht, um hier betreut und nutzbar gemacht zu werden. Über Jahrhunderte hinweg war die Verwendung dieses Pflanzenwesens gleichermaßen vielfältig wie gegensätzlich. Als Symbolpflanze im Brautstrauß - wie im Abschnitt „Pflanzenzauber im Brautstrauß“ beschrieben - trat Rosmarin ebenso in Erscheinung wie als magisches Kraut im Totenkult. Im Totenkranz ist diese feuerbeseelte Heilpflanze als Sinnbild für das ewige Leben und als Zeichen immerwährender Erinnerung überliefert. Der ewige Kreislauf von Leben und Tod, Liebe, Freude und Abschiednehmen findet im Gebrauch des Rosmarin seinen Ausdruck. In Trauerphasen helfen die Duftimpulse von verräucherten Rosmarin dabei, Abschied zu nehmen, loszulassen und zurück zur Freude des Lebens zu finden.

Chrysantheme

Die Chrysantheme ist ein farbenfroher Einwanderer aus Asien, der aus dem Totengedenken zu Allerheiligen nicht wegzudenken ist. Ein schottischer Botaniker namens Robert Fortune brachte im 19. Jahrhundert die ersten Exemplare nach England. Heute gibt es dank züchterischer Bemühungen über 5000 Arten des hübschen Herbstblüherers. Wenn schon nicht ihre Herkunft, so passt doch die beson-



GRATIS EMAIL-MAYA-NEWS!

KAMIRA Eveline Berger
Bewusstseinsschulung, Krisenbegleitung,
Autorin office@lichtkraft.com

LICHT & SCHATTEN

STRATEGIEN FÜR GEISTIGE FREIHEIT

18. November, 19-22h

Fremdbestimmung und Gehirnwäsche sind überall präsent und wirken sehr tiefgreifend. Mit meinen effektiven Strategien und Techniken kann jeder deren Auswirkungen entgegentreten. Seid Ihr bereit? Jetzt aussteigen und sich selbst leben!

ICH-MARKE

WERDE ZU DEM GENIE, DAS DU BIST

28. November, 10-17h

Verborgenes Potential aus sich hervorholen und die eigene Marke daraus kreieren. Maya-Business-Analyse für jeden TeilnehmerIn, Geschäftsideen entwickeln, intensive Neuorientierung für beruflichen Erfolg.

GELDMAGIE

MAL EHRlich, LIEBEN SIE GELD?

5. u. 6. Dezember 2020, je 10-17h

Effektives Training, um Reichtum gezielt selbst zu verursachen. Versteckte Selbstverhinderungs-Mechanismen werden aufgespürt und umprogrammiert. Erfolg und Tatkraft, das auch der stärksten Wirtschaftskrise trotzt.

MAYA-ANALYSEN

**PUNKTGENAUE LÖSUNGEN
FÜR PRIVAT & BUSINESS!**

Termine nach Vereinbarung

**MAYA-PRAXISABEND 23.11.20, 19h30
für Neulinge & Fortgeschrittene**

Lichtkraft.com 0699/12620196

dere Verbindung der Chrysantheme mit der Zahl Neun sehr gut in unsere heidnische Zahlenmystik. In unserer heimischen pflanzenmagischen Überlieferung bedeutet die Zahl Neun vollendete Harmonie und Ausdruck der heilenden, nährenden Kraft der vorchristlichen Muttergöttin. Im alten chinesischen Kalender feiert man am neunten Tag des neunten Monats den Chysanthementag. In Japan ist die Chrysantheme das Symbol des Kaiserhauses. Der kaiserliche Thron wird Chrysanthementhron genannt. In der Symbolik dieser Pflanze finden sich Begriffe wie Mut, Totengedenken, ewige Liebe und Vollkommenheit. Im Gebrauch als Grabschmuck drückt sie die liebevolle Erinnerung und Wertschätzung für Verstorbene aus.

Immergrün

Das kleine, widerstandsfähige Immergrün mit den bezaubernden violetten Blüten zählt zu den beliebtesten Grabpflanzungen. Als „Totenblume“, „Dauergrün“ und „Ewiggrün“ bekannt, ist diese Zauberpflanze der Druiden ein Symbol für ewiges Leben und Tod. Als Grabschmuck birgt es auch die Bedeutung der ewigen Treue und Verbundenheit.

Zypresse

Bereits in der Antike wurden Zypressen auf Kult- und Grabstätten gepflanzt. Sie waren das Symbol des mächtigen Gottes Hades, der die Unterwelt beherrschte. Lethe, der Fluss des Vergessens in der Unterwelt, soll an den Wurzeln einer Zypresse entspringen. In der christlichen Kultur steht der Baum mit dem saturnischen Flair der Ernsthaftigkeit als stummer Wächter der Ruhe der Toten auf den Friedhöfen. In Italien war die Zypresse

jahrhundertlang ausschließlich an den Ruhestätten der Toten als Sinnbild für Trauer und die Unsterblichkeit der Seele zu finden. Erst ab der Renaissance pflanzten begüterte Villenbesitzer Zypressen in die Gärten und Alleen der Toskana.

Lesen Sie weiter in:

Riten und Feste im Kreis des Lebens

Archaische und zeitgemäße Rituale und Inspirationen für die Wendepunkte im Lebenskreis

Renate Kauderer

Print-Verlag

ISBN 978-390316-313-3

www.printverlag.at



Themenkreis

- Informationen
- Inspirationen
- Innovationen

Einschleppung gebietsfremder Arten geht weiter:

Wissenschaftler erwarten gegenüber dem Jahr 2005 eine weltweite Zunahme um 36 Prozent

Raps läuft Soja als Proteinquelle den Rang ab

Die Insulin-Antwort des Körpers war bei Raps sogar geringfügig vorteilhafter

Weitere interessante Themen:

www.themenkreis.at

Entsteht das neue Zeitalter des Friedens – jetzt ?

„Der wahre Grund für die heutigen menschlichen Probleme ist das Fehlen von Gerechtigkeit und Liebe. Träten diese göttlichen Aspekte morgen in Kraft, würde eine neue Süße euer Leben bereichern.“
(Maitreya)

Weltweit sehnen sich die Menschen nach Frieden und menschenwürdigen Lebensbedingungen. Viele erkennen, dass uns Kriege und die destruktive Macht der Finanzmärkte nur tiefer in die Sackgasse von unüberwindlicher Spaltung und endlosen Konflikten führen. Gleichzeitig kündigt sich vor unser aller Augen – und dennoch von vielen noch unbemerkt – das größte Ereignis unseres Zeitalters an: Das Hervortreten des Weltlehrers Maitreya und der Meister der Weisheit. Dieses für uns in seiner wirklichen Tragweite kaum vorstellbare Geschehen bewirkt im menschlichen Bewusstsein und in der äußeren Welt die umfassendsten Veränderungen, die wir auf dem Planeten Erde je erlebt haben. Inspiriert vom Wissen, der Weisheit und der vollkommenen Liebe Maitreyas und der Meister können wir gemeinsam eine friedliche Zukunft erschaffen, die auf den Prinzipien der Zusammenarbeit und des gerechten Teilens beruht. Benjamin Creme hat seit den 1970er Jahren in weltweiten Vorträgen und zahllosen Interviews auf dieses Geschehen aufmerksam gemacht. Das Video ist der Mitschnitt eines seiner Vorträge in Nagoya, Japan (2010).



Entsteht das neue Zeitalter des Friedens – jetzt?

Maitreya und die Meister der Weisheit treten als Ratgeber der Menschheit hervor

Einführung & Videovortrag

Dienstag, 24. November 2020, 19:00 Uhr
1070 Wien, Seidengasse 28, im Hof
2.Stiege rechts, 1.Stock, Veranstaltungsraum
info-ueber-maitreya@gmx.at
0699 1999 0888
EINTRITT FREI

www.shareinternational.de

heilbar

„Es gibt kein Unheilbar!“

Bruno Gröning

Ein Weg zur **Gesundheit** von Körper und Seele

Geheilte berichten, wie sie gesund geworden sind. **Fachleute** stellen medizinisch dokumentierte **Heilungen** vor. Referenten vermitteln Bruno Grönings **Wissen**, sodass dessen Aussage „Es gibt kein Unheilbar!“ für jeden **erlebbar** werden kann.

www.bruno-groening.org

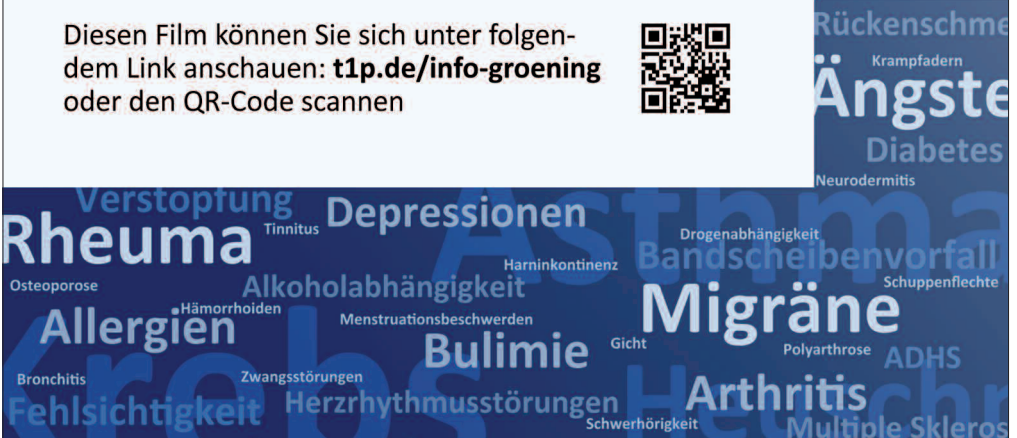
Informationsvortrag

auf dem deutschen YouTube-Kanal
des Bruno Gröning-Freundeskreises

Diesen Film können Sie sich unter folgendem Link anschauen: t1p.de/info-groening
oder den QR-Code scannen



Zu diesen und vielen anderen Krankheiten liegen medizinisch dokumentierte Erfolgsberichte vor:





Süddeutsche Sonntagspost 1949: „Mir bleibt der Verstand stehen!“ Bruno Gröning heilt Lahme, Blinde, Stumme ...

Die außergewöhnlichen Heilungen, die durch **Bruno Gröning** (1906-1959) eingetreten sind, haben eine neue Epoche der geistigen Heilweise eröffnet.

Bruno Gröning hinterließ das Wissen über die Aufnahme einer natürlichen **Heilkraft**, die jedem Menschen zu dauerhafter Gesundheit verhelfen kann. Heute wie damals geschehen weltweit Heilungen von seit Jahrzehnten bestehenden chronischen Krankheiten, aber auch von Drogenabhängigkeit und anderen Suchterkrankungen.

Dies belegt eine Vielzahl von Erfolgsberichten, die von Ärzten der **Medizinisch-Wissenschaftlichen Fachgruppe** sorgfältig geprüft und mittels medizinischer Befunde unabhängiger Ärzte dokumentiert werden.

Um Bruno Grönings Wissen den Menschen weltweit zugänglich zu machen, geben Ärzte, Psychologen und Heilpraktiker der Medizinisch-Wissenschaftlichen Fachgruppe ihre Erfahrungen durch regelmäßige **Vorträge** im In- und Ausland kostenlos weiter.



www.bruno-groening.org

www.instagram.com/brunogroeningfreundeskreis

www.facebook.com/BrunoGroeningFreundeskreis

Kontakt:

Bruno Gröning-Freundeskreis
Haidauer Straße 6
DE-93107 Thalmassing
Tel. +49 / 9453 / 99 86 26
E-Mail: info@bruno-groening.org

Empfehlung:

Schauen Sie sich den Dokumentarfilm
"Das Phänomen Bruno Gröning"
auf YouTube an: [t1p.de/doku1](https://www.youtube.com/watch?v=t1p.de/doku1)
eingeben oder Code scannen



Therapy Air®

ZERTIFIZIERT,
UM COVID 19
AUS DER LUFT
ZU ENTFERNEN

Infos: Zepter Austria GmbH, 0681/846 47 440, b.wahlmueller@zepter.at

Ihre Gesundheit, Ihre Lebensqualität, Ihre Lebensdauer - Ihre Wahl

Therapy Air® iOn ist ein Produkt von Zepter International

Der Verschmutzungsgrad der Innenraumluft ist 4-10 mal und manchmal sogar bis zu 100 mal höher als der der Außenluft. Da wir bis zu 90% unserer Zeit in Innenräumen verbringen, ist es umso wichtiger auf die Qualität der Innenraumluft zu achten.

Zepter Therapy Air® iOn ist mit 5 Luftreinigungsfiltern ausgestattet:

- 1.) elektrostatischer Vorfilter: entfernt größere Staub-, Schimmelpilz-, Haar-, und Fellpartikel
- 2.) antibakterieller Filter: entfernt verbleibende, kleine Staubpartikel, Bakterien (> 1 Mikron) und Pollen
- 3.) **HEPA Filter: eliminiert die kleinsten Bakterien sowie Viren**
- 4.) antiallergischer Filter: wirkt effektiv bei Asthma, Lungenerkrankungen und Kreislaufproblemen
- 5.) Aktivkohlefilter: beseitigt giftige Gase und unangenehme Gerüche

Therapy Air® iOn erzeugt im TURBO - Betrieb ca. 220.000 Negativ Ionen pro cm³, etwa doppelt so viele, wie sich in der gesunden Umgebungsluft eines großen Wasserfalls befinden.

Negativ Ionen verbessern Immunsystem, Konzentration, lindern Symp-

tome von Allergien, Asthma und Atemwegserkrankungen, beschleunigen Heilungsprozesse, bauen Angst und Depressionen ab, fördern geistige Fähigkeiten sowie einen gesunden Schlaf und erhöhen die Energiereserven.

Die Luftreinigungsanlage erbringt die optimale Leistung für eine Raumgröße bis 100 m³ mit einem Gerät.

Haben Sie schon eines oder brauchen Sie eines?!
Therapy Air[®] iOn -
unsere Lösung für eine bessere Lebensqualität
und eine längere Lebensdauer!



Infos: Zepter Austria GmbH, Linke Wienzeile 170, 1060 Wien,
0681/846 47 440, b.wahlmueller@zepter.at

<https://link.zepter.com/zepter/znpu3jldjsok1f>

Elektrosmog

Gesundheitliche Auswirkungen

Elektromagnetische Wechselwirkung

In einem früheren Artikel [1] wurde bereits über die *Reflex-Studie* berichtet, die 2004 abgeschlossen wurde und gesundheitliche Bedenken durch hochfrequente elektromagnetische Felder (EM-Felder) geäußert hatte. Seitdem ist die Zeit natürlich nicht still gestanden und es wurde weiter in dieser Thematik geforscht. Die von der Mobilfunkindustrie profitierenden Unternehmen plädieren "*selbstverständlich*" weiter auf die Ungefährlichkeit hochfrequenter EM-Felder, aus den wissenschaftlichen Labors hingegen mehrten sich die kritischen Stimmen und mahnen zu einem sorgsameren Umgang mit diesen Feldern. In diesem Artikel soll thematisiert werden, wo und wieso genau mit gesundheitlichen Auswirkungen zu rechnen ist, wenn jemand EM-Feldern ausgesetzt ist.

Betrachten die Interessensvertreter von Funktechnologien gerne nur die thermische Erwärmung von EM-Feldern auf das biologische Gewebe (nach diesem Prinzip wärmt auch der Mikrowellenherd Speisen auf), so werden die Wechselwirkungen von elektromagnetischen Systemen gänzlich vernachlässigt. Grundsätzlich gilt bei elektromagnetischen Systemen, dass sie praktisch immer in Wechselwirkung zueinander stehen - sie beeinflussen sich also gegenseitig. Manchmal ist das gewollt, oft aber auch nicht. In der Industrie müssen beispielsweise elektrische Geräte gewissen *EMV-Kriterien* (ElektroMagnetische Verträglichkeit) entsprechen, um verkauft werden zu dürfen bzw. um keine Strafzahlungen als Hersteller zu riskieren. Damit wird erreicht, dass z.B. ein Computer einen Herzschrittmacher funktional nicht nachhaltig beeinträchtigen kann, da beide elektrische Geräte in Wechselwirkung stehen. Bei technischen Geräten ist das anerkannt und wird von niemanden angezweifelt. Nun ist aber auch bekannt, dass in "*biologischen Geräten*" viele Vorgänge elektrischer Natur sind.

Im biologischen Körper finden elektromagnetische Vorgänge permanent statt und können z.B. durch ein EEG medizinisch auch direkt gemessen werden. Dabei wird die elektrische Aktivität der Hirnrinde über Elektroden gemessen - die elektrisch aktive Hirnrinde wirkt somit auf das elektrische System der Elektrode ein und generiert ein messbares Signal. Wechselwirkung bedeutet hier, dass EM-Felder von außen umgekehrt auch auf die elektrische Aktivität der Hirnrinde einwirken können und deren Funktion von außen stören kann. Der Körper kann nicht mehr wie ursprünglich vorgesehen korrekt arbeiten. Welches Ausmaß solche Störungen haben, hängt u.a. von der Stärke des EM-Feldes ab, dem man aus-

Veranstaltungen

● = Eintritt frei

Wien (& Umgebung)

Mittwochs

- **TransmissionsMeditation** - Stille Meditation Tals Dienst für die Welt; Beginn: 18h; Anmeldung erbeten; Eintritt frei; Kollarzg. 5, 1210; 0699-19990888;

Mi.13.11.

MAYA-Jahr Vortrag - "Weißer Magier in der Praxis" - Alltagsrezepte & hilfreiche Strategien! Beginn 19h, Beitrag: € 8,-. Koppstraße 89-93/3/2, 1160; 01-408 18 83

Mo.23.11.

MAYA-Kalender Praxisabend - gregor. Neujahr-Info + Weiße Magier-Ära, global & persönl. Fragen, o. Vorkenntn! Eintritt: € 25,-. Beginn: 19h30. Jedlersdorferstr. 99/33/3/13. Info & Anmeldung: 0699-12 620196

Di.24.11.

MAYA-Jahr Vortrag - Sturm-Magier-Mix! Schöpferkraft oder Fremdbestimmung, brisante Zeit-Lösungen Beginn 18h39, Beitrag: € 8,-. Hofburg, Michaelerplatz 1,

- **Entsteht das neue Zeitalter des Friedens – jetzt ?** - Maitreya und die Meister der Weishei. Videovortrag mit Benjamin Creme. Beginn: 19h; Eintritt frei; Seideng. 28, 1070; 0699-19990888;

Mi.25.11.

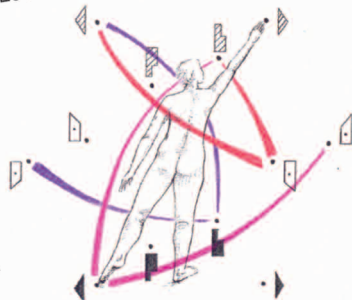
Lichtkraft Webinar - Existenz / Check-your-life Training! Entschärfung wachsender Ratlosigkeit & Co.Gebühr: Beginn 19h. € 25,- Anmeldung: 0699-12620196

Fr.27.11.

- **Vollmond-TransmissionsMeditation** Stille Meditation als Dienst für die Welt (Einführung 17h30) . Beginn

CERTIFICATE PROGRAM IN LABAN/BARTENIEFF MOVEMENT STUDIES

Intensive format in English
Start: July 2021 in Berlin
Basic Level



EUROLAB
EUROPEAN ASSOCIATION FOR
LABAN/BARTENIEFF MOVEMENT STUDIES

Director: Antja Kennedy info@eurolab-programs.com
Phone: +49 30 52282446 www.eurolab-programs.com

18h, Anmeldung erbeten, Eintritt frei. Schmalzhofgasse 24/2a, 1060; 0699-19990888

Mo.7.12.

Schnupper-Bauchtanz f. Fortgeschrittene - Tanz ohne Choreo, Technik erweitern, genussv. Beweg., Lebensfreude, weibl. Kraft. Eintritt: € 20,-. Beginn: 19h. Anmeld. erbeten. Steinheilg. 4, 1210, 0699-12620196

Mi.30.12.

Vollmond-TransmissionsMeditation

- Stille Meditation als Dienst für die Welt (Einführung 17h30) . Beginn 18h, Anmeldung erbeten, Eintritt frei. Schmalzhofgasse 24/2a, 1060; 0699-19990888

Mi.30.12.

Lichtkraft Webinar - Gregor. Neujahr / Neujahrsvorsätze - Altar-Arbeit - Manifestations-Techniken! Beginn 19h. Gebühr: € 25,- Anmeldung: 0699-12620196

gesetzt ist. Neben der Hirnrinde zeigen viele andere biologische Systeme im Körper elektrische Aktivitäten, wie beispielsweise die Zellen.

Zellen haben in der Biologie von Menschen, Tieren aber auch Pflanzen eine fundamentale Bedeutung und zeigen ebenfalls elektrische Aktivität, sodass sie mit EM-Feldern in Wechselwirkung treten. Eine entscheidende Rolle in der Zelle hat dabei der "*spannungsgesteuerte Kalziumkanal*" (kurz **VGCC**) in der Zellmembran.

VGCC - Spannungsgesteuerter Kalziumkanal in Zellmembranen

VGCC (Voltage Gated Calcium Channel) ist in der Zellbiologie eine Bezeichnung für Ionenkanäle [2], die je nach Spannung (Membranpotential [3]) Kalzium-Ione (in kleinerer Zahl auch Natrium-Ione) in das Zellinnere durchlässt oder nicht. In der Ruhephase ist der Kanal undurchlässig - das Membranpotential befindet sich in einem Gleichgewicht von wenigen Millivolt. Der VGCC befinden sich in der Zellmembran erregbarer Zellen wie beispielsweise in Nerven- oder Muskelzellen. Durch das elektrische Öffnen des Kanals kommt es z.B. zu Muskelkontraktionen, zur Ausschüttung von Neurotransmittern oder Hochregulierung von Genexpressionen (z.B. Proteine) und damit zu hochsensiblen Steuerfunktionen. Über den VGCC werden also wichtige biologische Funktionen gesteuert.

Wird der Körper nun einem EM-Feld ausgesetzt, kann das Gleichgewicht des Membranpotentials ungewollt gestört werden, sodass der VGCC für den Ionen-Transfer in das Zellinnere durchlässig wird und es zu funktionalen Fehlleistungen kommen kann; das Öffnen des VGCC führt zu vermehrter Bildung von Kalzium-Ionen, Stickstoffmonoxid und Peroxinitrit, einer reaktiven Stickstoffverbindung. Diese kann die Zellmembran schädigen - aber auch die Kern- und Mitochondrien-DNA und den Energiestoffwechsel. [4]

Es ist also naiv zu glauben, Mobiltelefone haben ausschließlich thermische Auswirkungen auf das Gewebe (das haben sie auch) - und insofern hat die Mobilfunkindustrie tatsächlich recht, dass bei den gesetzlich geregelten Feldstärken der Mobiltelefone bzw. Basisstationen nicht mit einer thermischen Beschädigung des menschlichen Gewebes zu rechnen ist. Der springende Punkt jedoch ist, dass die elektromagnetische Wechselwirkung mit dem menschlichen Körper nicht zu vernachlässigen ist. Mittlerweile gibt es zahlreiche Untersuchungen, die eine negative Auswirkung durch elektromagnetische Felder nahelegen.

Institutionen wie *EUROPAEM* (Europäische Akademie für Umweltmedizin) und *IARC* (International Agency for Research on Cancer) haben sich ausführlich mit den Auswirkungen elektromagnetischer Felder auf die Biologie beschäftigt und sind zu einer Bewertung gekommen, die einen "sorgsamen Umgang" mit elektromagnetischen Feldern ausdrücklich empfehlen und vor schädlichen Auswirkungen warnen.

In der Chronologie sind hier zwei Aussagen beachtenswert:

2011 - IARC:

"... Die IARC stuft hochfrequente elektromagnetische Strahlung (HF) aufgrund der Hinweise aus epidemiologischen Studien und Tierexperimenten ebenfalls als Karzinogen der Gruppe 2B ein. ..." [4] [6]

2016 - EUROPAEM:

"... Seither haben zusätzliche Studien die Annahme eines kausalen Zusammenhangs zwischen Mobiltelefonnutzung und Krebs erhärtet. Hardell und Carlberg kamen zu dem Schluss, dass hochfrequente elektromagnetische Strahlung für den Menschen als eindeutig karzinogen (IARC Gruppe 1) einzustufen sei. ..." [5]

Für den Körper schädliche Auswirkungen

In den Untersuchungen, u.a. von den zuvor genannten Institutionen IARC und EUROPAEM, werden durch Elektrosmog folgende mögliche Auswirkungen aufgezeigt:

- Lipidperoxidation: in der Zellmembran gibt ein Lipid Elektronen an reaktive Radikale ab, wodurch eine radikalische Kettenreaktion entsteht, die zur Zellschädigung führen kann.
- Proteinschädigung
- Auswirkung auf DNA (Mitochondrien, Zellkern), z.B. Strangbrüche
- Hemmung von Enzymaktivitäten z.B. im Energiestoffwechsel
- Zell-Störungen: im Bereich Zelltod, Unterbrechung im Zellzyklus, Überleben der Zelle
- Störung des Nervensystems (vegetativ und zentral)
- Störung des Hormonhaushalts

Für den Körper schädliche Auswirkungen

Erste gesundheitliche Auswirkungen:

- Kopfschmerzen,
- Konzentrationsprobleme,
- Vergesslichkeit,
- Stressgefühl

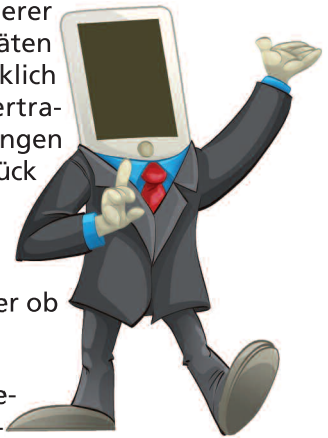
Symptome in weiterer Folge :

- Energiemangel,
- Müdigkeit,
- Depression,
- reduzierte Fruchtbarkeit bei Männern,
- Alzheimer,
- bestimmte Krebsarten, Leukämie

Fazit

Gesundheitliche Auswirkungen durch Mobilfunk sind kein Hirngespinnst einiger "Ewiggestriger", sondern sehr real. Dass ein so mächtiger Industriebereich wie die Mobilfunkindustrie verboten wird, ist in einer marktwirtschaftlich orientierten Welt natürlich nicht zu erwarten. Zu hoffen jedoch ist, dass ein Bewusstsein geschaffen wird, durch das ein verantwortungsvoller Umgang mit Handys, Computern sowie anderen Geräten bzw. Technologien gefördert wird. Brauchen wir wirklich immer schnellere Mobilfunknetze und mehr Übertragungsvolumina? Dabei kann jeder bei sich selbst anfangen und für sich überlegen, ob es wirklich für das Lebensglück notwendig ist, dass z.B.:

- ein Handy 24h am Tag in Betrieb ist,
- ein WLAN in der Wohnung 24h in Betrieb ist (oder ob eine Verkabelung nicht doch möglich ist)?



Mit dem Ausschalten von per Funk übertragenden Geräten tut man nicht nur sich selbst etwas Gutes, sondern auch seinen Nachbarn.

R. Riemer / Red. Bewusst Sein

Hinweise:

- [1] **Reflex-Studie** -Bewusst Sein Juli/August 2020: :
https://www.bewusst-sein.net/heft/heft_view_93.php?ausg_nr=351&seite_nr=4#heft
- [2] **Ion**: elektrisch geladenes Atom, das auf EM-Felder reagiert
- [3] Das elektrische **Potential** eines Körpers: ist der Quotient aus potentieller Energie und Ladung des Körpers. Zwischen Körpern mit unterschiedlichem Potential herrscht eine elektrische Spannung bzw. eine elektrisches Feld, durch das Ladungen (auch Ione) "transportiert" werden können.
- [4] **Ärztammer Oberösterreich, 12.3. 2019**
https://www.salzburg.gv.at/gesundheit_/Documents/%C3%84rztekammer%20%C3%96%2012.3.2019%20Was%20%C3%84rzte%20%C3%BCber%20Elektromog%20wissen%20sollten.pdf
(Backup: https://www.bewusst-sein.net/artikel/externe_dokumente/aerztekamer_ooe_12_3_2019_was_aerzte_ueber_elektromog_wissen_sollten.pdf)
- [5] **EUROPAEMEMF - Leitlinie 2016 zur Prävention**
https://www.salzburg.gv.at/gesundheit_/Documents/EUROPAEM_EMF_Guideline_2016_Deutsch_Gesamtfassung_5_Oktober_2017.pdf
(Backup: https://www.bewusst-sein.net/artikel/externe_dokumente/europaem_emf_Guideline_2016_deutsch_gesamtfassung_5_oktober_2017.pdf)
- [6] **Gruppe 2B**: In dieser Gefahren-Gruppe befinden sich zum Beispiel auch Blei, DDT, Schweißrauch und Tetrachlorkohlenstoff.

Das NEUE Abo von Bewusst Sein ab Herbst 2020! Bewusst Sein als gedruckte Ausgabe direkt nach Hause gesendet

Bewusst Sein wird seit der Ausgabe Mai/Juni 2020 ausschließlich als online-Magazin publiziert. Wer trotzdem nicht auf ein gedrucktes Exemplar verzichten möchte, für den bzw. die gibt es die Möglichkeit das **NEUE Abo** zu bestellen.

Was ist anders im Vergleich zum alten Abo?

Die Abo-Exemplare werden exklusiv für unsere Abo-nennnten gedruckt und an diese versendet. Es gibt keine Gratis-Exemplare mehr, die über diverse Vertriebsstellen verteilt werden. Aufgrund des Wegfalls der hohen Gratis-Auflage, verlieren wir den günstigen Zeitschriften-Versand-Tarif der Post, und zahlen für jedes Heft den normalen Posttarif.



Das bedeutet, dass das Abo etwas teurer wird als bisher. Waren es bisher € 14,- für 10 Ausgaben, werden es in Zukunft:

€ 22,- für 1 Jahr (6 Ausgaben) innerhalb Österreichs sein.
Für Bestellungen aus dem benachbarten **Ausland € 27,-**
Bestellung: abo.bewusst-sein.net

Diese Preise sind Selbstkostenpreise und ergeben sich aus den Kosten für Druck und Versand. Die Hefte werden nicht mehr lose, sondern in einem Kuvert versendet.

Um Porto zu sparen sind auch individuelle Bestellungen möglich: wenn Sie mehrere Exemplare im Abo beziehen möchte, um z.B. Hefte an Bekannte weiterzugeben, berechnen wir den tatsächlichen Tarif und machen Ihnen auf Anfrage gerne ein Angebot.

Bitte kontaktieren Sie uns unter: offic@bewusst-sein.net

abo.bewusst-sein.net



Maya- Zeit.be.gleiter

November



Vom 6.-18.11. weht uns **IK**, der **Weißer Wind**, als laues Lüfterl um die Nase. Er bringt **Bewegung in jede Ebene, in jede Richtung, in alle Belange**. Und auch wenn es lediglich geringe Luftbewegung ist, kann daraus ziemlich viel Unruhe entstehen. Deshalb ist es ratsam, sich diese Tage nicht einem großen Projekt zu widmen, sich auf eine Sache fokussieren zu wollen. Eure Gedanken bzw. Handlungen wollen nämlich immer wieder abschweifen, so als bräuchtet Ihr dringend Abwechslung. Dadurch kann wichtige Zeit verloren gehen. Daher ist jetzt die beste Zeit viele Einzelheiten, verschiedene kleine Aufgaben zu erledigen. Und sich darin am besten treiben zu lassen. Es ist die Welle **der Inspiration, der neuen Ideen, der Neugierde und des offenen Geistes**. Dann fühlt Ihr Euch **leicht, seid spontan und beweglich**. Es findet regelrecht erfrischende Verjüngung statt. Trotzdem dazwischen regelmäßig einen kurzen Blick zur Orientierung riskieren und Kommunikation nicht themenlos ausufern lassen. Achtung! Die Zeit ist wirklich kostbar und aktuell äußerst flüchtig. Verliert sie also nun lieber nicht aus den Augen.



Die Schwingungsfrequenz **MEN**, der **Blauer Adler**, ruft uns vom 19.11.-1.12. in unser Innerstes. Jetzt ist **Rückzug die beste Medizin** um sich **jede Art von Überblick** zu verschaffen. Da gibt 's den generellen Check, den Langzeit-, den Karriere-, den privaten Check, den Zu-

friedenheits-, den Gesamt-Persönlichkeits-, den Wochen-, den Moment-, den Beziehungs-Check, uvm! Das dauert, ist jedoch ab und zu unumgänglich um die Kosten-Nutzen-Rechnung von Lebensenergie & -Zeit zu optimieren. Dass für diese Tage bei manchen das social-networking komplett zum Erliegen kommt ist logisch. Deshalb bitte einfach ankündigen, dass man von-bis nicht da ist. Welche Gründe Ihr nennt steht Euch frei. Doch innere Ordnung zu finden ist nur der halbe Weg. Denn **Man ist der Spezialist für Visionen!** Daher schließen gleich an den Check essentielle Fragen an: Wohin soll/will ich mich wenden? Was will durch mich getan werden? Welche nächsten Schritte habe ich vorzubereiten bzw. zu absolvieren? Soll ich neu starten? Habe ich etwas Wesentliches bis jetzt übersehen? Auf zum bequemen Sinnier-Platzerl and Go!

Dezember



Vom 2.-14.12. strahlt uns **LAMAT**, der **Gelbe Stern**, entgegen. Es ist nun Zeit **sich den schönen Dingen zu widmen**, nicht zu hetzen, sondern das eigene Tempo zu finden, über kreative Verbesserungen begeistert zu sein und Leistungsdruck rauszunehmen, **sich nach Harmonie und Zufriedenheit auszurichten** bzw. sich 's leichter zu machen. Gebt Ihr jetzt all dem Raum verspreche ich Euch, dass Ihr die Lamat-Tage völlig neu für Euch entdeckt! Es fühlt sich plötzlich alles perfekt an, so perfekt wie sonst nur göttliche Augenblicke sind, weil einfach alles passt. Das betrifft z.B. auch Eure Fitness-Ambitionen, Ernährungs-Umstellungen, körperlichen Schönheitsansprüche, usw. Lasst mal die Luft ein wenig raus, tut was sich richtig anfühlt, vielleicht in minimalen Schritten und bewertet es nicht gleichzeitig. Dann bricht nämlich absolutes Glücksempfinden hervor – als automatisches Resultat, nicht als

anstrengendes Ziel! In jeder Dissonanz fehlt lediglich die essentielle Frage: Was erschafft Harmonie für mich?, um positivere Einstellungen bzw. Wege zu finden. Eine perfekte Zeitwelle für die **Perfektionierung Eures Lebens!**



Die Zeitqualität **IMIX**, der **Rote Drache**, weckt vom 15.-27.12. sämtliche Lebensgeister. Diese Zeitwelle startet gleichzeitig den nächsten 260-tägigen Zyklus („Zolkin“- hl. Kalender). Dadurch werden wir jetzt total für **Neubeginne, frischen Impulsen, grundsätzlichen Änderungen, großen Projekten, mutigen Entscheidungen** uÄ. entflammt. Wir sind Tausendsassas mit Oktopus-Armen, Rundumsicht und Leidenschaft für 's Leben. 13 Arbeitstier-Tage ersparen uns viel Zeit und die Batterien sind flugs wieder aufgefüllt. Natürlich dürft Ihr auch delegieren was für Euch erledigt werden kann. Organisiert es einfach für Euch! Aber Achtung: Ihr behaltet die Kontrolle, Ihr seid hier der Boss! Sollte man Euch sabotieren oder in Eurem kraftvollen Flow ausbremsen wollen, mutiert nicht zum armseligen Opfer und läuft enttäuscht davon. Erkennt das Problem und erstellt Plan B + C zum Umgehen bzw. die Euch weiterbringen. Bleibt zu **100% lösungsorientiert** und alles läuft vielleicht noch besser als vorher. Seid schöpferisch und folgt Eurem Bauchgefühl. **Geerdete Weisheit** weist Euch jetzt den Weg. Ihr schafft alles!



Achtung! Die essentiellste Zeitwelle aller 20 ist aktiv: **IX**, der **Weißer Magier**, schaut vom 28.12.2020-9.1.2021 nach dem Rechten. Er begleitet uns also über den gregor. Jahreswechsel und deshalb zusätzlich im gesamten gregor. 2021(!),

weil dieser Kalender nach wie vor allgemeine Gültigkeit hat. Seit Juli 2019 (Ix-Start) sind wir mit größtem Machtmissbrauch und Manipulation (Gehirnwäsche) bzw. Gewalt, wie nie zuvor konfrontiert. Ja, genau das sind seine Schattenseiten, die es bis 2032 zu transformieren gilt. Worin? In **pure Herzensweisheit, Authentizität und vergeistigtem Sein**. Die aktuellen Vorkommnisse sind sozusagen seine verzerrte, bisherige kranke Seite, die es zu erlösen gilt, global, wie auch in jedem einzelnen Leben! Das Gute daran ist, dass wir jetzt die ganze Sch... erkannt haben, Probleme aufpoppen und selbst nach Transformation schreien. Da gibt es nichts mehr zu beschönigen, zu verschleiern oder abzumildern. Dies hat uns ja erst den Riesenhaufen beschert, uns persönlich zu einem Mini-Format unserer schöpferischen Göttlichkeit werden lassen. Damit ist für immer Schluss! **Seid wachsam und achtsam im Wachsen.**

In diesem Sinne wünsche ich Euch wie immer viel Spaß und Erfolg beim Zeitgleiten!

In Lak`ech,

Eure KAMIRA

Eveline Berger

Lebensgenusstrainerin,
Autorin, Künstlerin



Kontakt für Zeit-Fragen, Einzelberatungen, FamilienAnalysen, Business-Coaching, Seminare, Zeremonien, Maya-Orakel-Show: LICHTKRAFT - kreative LebensKunst, 0699/126 20 196, www.lichtkraft.com



KAMIRAs Buchkalender **Maya-Timer 2021** ist erhältlich
Infos & Bestellung: www.pelagos.at/maya-timer

Buchkalender
Im Einklang mit den Zyklen der Zeit

MAYA-TIMER 2021

- Übersichtliches Kalendarium 2021
- Texte zur Zeitqualität für jeden Tag des Jahres
- Einführung in das Zeitbewusstsein der Maya
- Bedeutung der Archetypen, Töne und Zeitwellen
- Mondphasen und Tierkreiszeichen
- Tabellen zur Errechnung persönlicher Daten
- Vorschau 2022



www.maya-timer.at

Pelagos

π